



山東財經大學

SHANDONG UNIVERSITY OF FINANCE AND ECONOMICS

2022-2023 学年  
本科教学质量报告

二〇二三年十二月



## 目 录

学校概况 .....	1
<b>第一部分 本科教育基本情况</b> .....	4
一、本科人才培养目标及服务面向 .....	4
(一) 人才培养目标 .....	4
(二) 服务面向 .....	4
二、本科专业设置情况 .....	4
三、各类全日制在校学生情况及本科生所占比例 .....	4
四、招生与生源情况 .....	4
<b>第二部分 师资与教学条件</b> .....	6
一、师资队伍 .....	6
(一) 数量及结构 .....	6
(二) 本科生主讲教师及教授承担本科课程情况 .....	8
(三) 师资人才队伍建设及服务情况 .....	8
二、教学条件 .....	12
(一) 教学经费投入情况 .....	12
(二) 教学设施情况 .....	12
<b>第三部分 教学建设与改革</b> .....	13
一、专业建设 .....	13
(一) 专业建设规划与执行 .....	13
(二) 专业设置与调整 .....	14
(三) 一流专业建设 .....	14
二、课程建设 .....	14
(一) 课程建设规划与执行 .....	15
(二) 多措并举开展课程建设 .....	15
三、教材建设与选用 .....	18
四、教学改革 .....	19
(一) 教学改革的总体思路及保障措施 .....	19
(二) 人才培养模式改革 .....	20
五、课堂教学 .....	22
(一) 开课情况 .....	22
(二) 优化教学内容、打造有效课堂 .....	22
(三) 多元融合教学体系进一步完善 .....	23
(四) 推行全过程学业评价 .....	23
(五) 加强示范团队引领 .....	23
六、实践教学 .....	24
(一) 实践教学体系 .....	24
(二) 综合性、设计性实验课程建设与实验室开放情况 .....	24
(三) 实验室和校外实践基地建设 .....	25
七、毕业论文(设计)管理 .....	26
八、社会实践活动 .....	27
(一) “三千计划”实践育人品牌建设 .....	27
(二) 校园文化建设情况 .....	28

九、创新创业教育改革 .....	2 8
(一) 加强顶层设计, 建设高质量创新创业教育生态 .....	2 9
(二) 突出新财经特色, 创新创业教育融入人才培养全过程 .....	3 0
(三) 学生参与创新创业教育积极性及创新创业教育成果 .....	3 0
<b>第四部分 专业培养能力</b> .....	<b>3 1</b>
一、专业总体情况 .....	3 1
二、专业培养目标定位 .....	3 1
三、教学条件 .....	3 1
(一) 专任教师总体情况 .....	3 1
(二) 教学经费投入 .....	3 1
(三) 教学资源 .....	3 2
四、人才培养总体情况 .....	3 3
(一) 立德树人落实机制 .....	3 3
(二) 专业课程体系建设 .....	3 4
(三) 实践教学及创新创业教育 .....	3 4
(四) 学风管理 .....	3 5
<b>第五部分 质量保障体系</b> .....	<b>3 6</b>
一、人才培养中心地位落实情况 .....	3 6
(一) 高度重视本科教学工作, 坚持教学工作中心地位不动摇 .....	3 6
(二) 完善教学质量保障体系, 建立教学质量长效机制 .....	3 6
(三) 加强师资队伍建设和教学提升提供人才支撑 .....	3 7
二、教学质量保障体系 .....	3 7
(一) 多个环节 .....	3 7
(二) 多个层次 .....	3 8
(三) 多重保障 .....	3 8
(四) 多方参与 .....	3 9
三、日常教学质量监控 .....	3 9
(一) 加强日常教学检查 .....	3 9
(二) 引进第三方评估 .....	4 0
(三) 开展调研座谈, 加强师生交流 .....	4 0
(四) 强化教学督导队伍建设 .....	4 0
四、质量信息利用 .....	4 1
五、质量改进 .....	4 1
(一) 开展常态教学督查 .....	4 1
(二) 扎实做好内部评估 .....	4 1
(三) 积极接受外部评价 .....	4 1
(四) 质量持续改进效果显著 .....	4 2
<b>第六部分 学生发展</b> .....	<b>4 3</b>
一、学生指导与服务 .....	4 3
(一) 聚焦思想引领, 打造思政工作平台团队 .....	4 3
(二) 聚焦全面发展, 推进成长成人成才 .....	4 3
(三) 聚焦服务育人, 构建服务保障体系 .....	4 4
二、学生学习效果 .....	4 5
(一) 学生满意度高 .....	4 5
(二) 毕业率及学位授予率高 .....	4 5

三、就业与发展 .....	4 5
(一)本科生就业情况持续向好 .....	4 5
(二)攻读研究生比率继续攀升 .....	4 6
(三)用人单位评价度继续升高 .....	4 6
(四)毕业生成就再创辉煌 .....	4 7
<b>第七部分 特色发展</b> .....	<b>4 9</b>
一、聚焦时代之问，构建新财经四大体系 .....	4 9
(一)聚焦区域战略发展之问，构建新财经理论研究体系 .....	4 9
(二)聚焦人才培养之问，构建新财经思政育人体系 .....	4 9
(三)聚焦融通整合之问，构建新财经学科体系 .....	4 9
(四)聚焦数智未来之问，构建新财经专业教学体系 .....	5 0
二、回应时代之变，推进专业优化升级 .....	5 0
(一)积极发展新兴专业，优化专业结构 .....	5 0
(二)改造提升传统专业，促进交叉融合 .....	5 0
(三)深化产教协同合作，强化数字赋能 .....	5 1
(四)打造一流本科专业，建设成效显著 .....	5 1
<b>第八部分 需要解决的问题</b> .....	<b>5 2</b>
一、存在问题 .....	5 2
二、改进措施 .....	5 2
(一)坚持育人为本，紧跟时代发展要求 .....	5 2
(二)坚持需求导向，推动科教产教融合 .....	5 2
(三)坚持高质量发展，对标高水平财经名校 .....	5 3

## 学校概况

山东财经大学是财政部、教育部、山东省共建高校，坐落于享有泉城美誉的国家历史文化名城——济南，是一所办学历史悠久、办学规模较大、办学特色鲜明，以经济学和管理学学科为主，兼有文、法、理、工、教育、艺术八大学科门类，在国内外具有较高声誉和知名度的财经类大学。

学校于2011年7月4日由原山东经济学院和原山东财政学院合并筹建，2012年6月9日正式揭牌成立。党和国家领导人李岚清、姜春云、王丙乾、陈至立等题词祝贺。山东经济学院的前身山东财经学院，创建于1952年，由山东会计专科学校与齐鲁大学的经济系合并组建而成，是山东省建校最早的财经类普通高校，也是全国建校最早的财经类普通高校之一。“文革”期间，山东财经学院中断办学。1978年，经国务院批准恢复办学，更名为山东经济学院。1993年获得硕士学位授予权。山东财政学院始建于1986年，邓小平同志亲笔题写校名，是财政部直属六所高校之一。1998年获得硕士学位授予权。2000年学校领导管理体制改为中央与地方共建、以地方管理为主。2012年8月23日，财政部、教育部、山东省人民政府在济南签署协议，共同建设山东财经大学。2013年7月，经国务院学位委员会批准，学校获得博士学位授予权。2013年12月，学校入选山东省“省部共建人才培养特色名校立项建设单位”。学校是我省第一所省部共建的省属重点大学，也是我省内涵提升和名校建设工程第一所重点支持的高校。2020年12月，学校入选山东省高水平大学建设名单。

学校现有燕山、舜耕、圣井三个校区，占地3000余亩。拥有完善的现代化教学基础设施和实验设备，现有国家级实验教学示范中心1个，省级实验教学示范中心3个，省级实验室21个。校舍建筑总面积120.69万平方米，教学科研仪器设备总值2.75亿元。图书馆藏书362.7万册，电子书刊1064万册。建有现代化演播中心、CATV教学系统和千兆以太校园网络系统。设有雅思机考考点，是英国文化教育协会在中国大陆的第27个官方考点。

学校现设有24个教学院（部），全日制在校本科生、研究生30000余人。拥有60个本科专业，其中，国家级一流本科专业建设点29个，省级一流本科专业建设点20个，国家级一流本科专业建设点占本科专业总数比例位居省属高校首位。拥有应用经济学博士后科研流动站，应用经济学、工商管理、管理科学与工程、统计学4个一级学科博士学位授权点，11个一级学科硕士学位授权点，20种硕士专业学位类别。应用经济学、工商管理、管理科学与工程3个学科入选山东省高水平学科建设名单，其中，应用经济学为“高峰学科”建设学科。应用经济学进入软科“中国最好学科”排名前10%，工程学、计算机科学和社会科

学进入 ESI 全球排名前 1%。2022 软科中国大学专业排名, A 以上专业数 18 个, 位居省属高校第 2 位, 全国财经类高校第 9 位, 是山东省唯一所有专业全部上榜的高校。

学校拥有一支教学科研水平较高, 学历、年龄、专业技术职务和学缘结构合理的师资队伍。现有专任教师 1822 人, 其中正教授占比 19.7%、副教授占比 40.1%, 具有博士学位占比 64.7%。博士生导师 121 人, 硕士生导师 709 人。1 人当选全国党代会代表。16 人次入选国家“万人计划”、长江学者、全国文化名家暨“四个一批”、国家“百千万人才工程”等国家级人才项目; 16 人获全国优秀教师等国家级荣誉称号, 18 人享受国务院政府特殊津贴; 2 个教师团队获评“全国高校黄大年式教师团队”。7 人入选财政部人才库专家, 21 人次入选“泰山学者”工程, 21 人入选省级教学名师, 39 人次入选山东省人才项目。全职引进英国社会科学院院士 1 人。

学校是省本科综合评价招生试点高校, 拥有免试硕士研究生推荐资格。学校实行荣誉学位制度, 成立荣誉学院, 设有拔尖人才、卓越人才培养实验班。国家级一流本科课程 33 门, 省级一流本科课程 81 门。在近四届教学成果奖评选中, 获得省部级以上奖励 72 项, 其中国家级二等奖 1 项, 省级特等奖 2 项, 省级一等奖 22 项, 二等奖 33 项, 三等奖 14 项。获全国高校教师教学创新大赛一等奖、二等奖各 1 项。创新创业教育学院被认定为国家级创新创业学院, 大学生创业园获评“全国高校实践育人创新创业基地”“山东省双创示范基地”。在全国“互联网+”“挑战杯”“创青春”等高水平竞赛中屡获嘉奖, 2012-2022 获国家级重点创新创业竞赛奖项 70 项, 其中, 金奖(一等奖) 10 项, 银奖(二等奖) 19 项, 铜奖(三等奖) 41 项, 在中国高等教育学会 2017-2021 年全国人文社科类本科院校大学生竞赛榜排名第 6 位。学校大学生男子排球队荣获“世界大学生五球锦标赛”排球冠军、中国大学生排球联赛三连冠、全国学生运动会男子排球两届冠军。学校毕业生多年来一直受到用人单位和社会高度评价, 就业质量、就业层次稳居全省高校前列。

近三年来, 学校承担省部级以上科研课题 479 项。其中, 国家社会科学基金重大项目 3 项, 年度项目 77 项。获国家级、省部级科研奖励 83 项。被 CSSCI、SCI、SSCI 和 EI 等检索收录论文 1700 余篇。参与共建“中国财政发展 2011 协同创新中心”、“中国会计发展 2011 协同创新中心”2 个国家级协同创新平台。建有省级协同创新中心 4 个、省重点新型智库 1 个、省社科理论重点研究基地 3 个、省高等学校实验室 10 个。28 项成果获山东省第三十五届社会科学优秀成果奖, 经济学、管理学成果获奖等级数量居全省第一。2022 年, 获批国家社科基金重大项目 2 项, 1 项成果入选《国家哲学社会科学成果文库》。在 2023 软科

世界大学学术排名中，首次入围全球前 1000 名，位列 910 名，全国内地高校第 175 名，全国财经类高校第 4 名。

学校聚焦国家和区域经济社会发展重大战略，打造服务社会“财大品牌”。近 3 年省部共建课题 16 项。山东省教育厅在我校设立省教育服务黄河国家战略研究院以及 3 个服务黄河流域生态保护和高质量发展协同创新中心。联合企业、校友成立乡村振兴学院，与中国社会科学院共同成立乡村文化研究院，发布我国首部乡村文化蓝皮书。成立海洋经济与管理研究院，发布海洋经济蓝皮书。4 项成果获第一届山东省人民政府决策咨询奖。获评山东省“十四五”规划编制工作“规划智库奖”，入选山东省“十四五”规划实施创新试点单位。

学校获批法国高等对外贸易学院孔子学院，是中俄经济类大学联盟(ASREU)创始成员高校、亚太管理学院联合会(AAPBS)大陆 12 所高校之一，“一带一路”财经类大学联盟创始成员，“金砖国家智库合作中方理事会”理事单位，中外财经教育联盟副理事长单位。与美国、加拿大、俄罗斯等 20 多个国家和地区 100 多所大学和教育机构建立合作伙伴关系，与明尼苏达大学、达尔豪斯大学、滑铁卢大学等世界知名大学合作办学项目 3 个、联合培养项目 60 余项。通过高等学校来华留学质量认证。与山东大学、对外经济贸易大学、西南财经大学、山东社会科学院等建立全面战略合作关系；与山东省委政法委、山东省发改委等 50 多家政府机关、企事业单位签署战略合作协议。

## 第一部分 本科教育基本情况

### 一、本科人才培养目标及服务面向

#### (一) 人才培养目标

##### 1. 人才培养总目标

坚持人才培养中心地位，培养富有家国情怀、经世济民专业素养高、具有国际视野、德智体美劳全面发展、堪当中华民族伟大复兴大任的应用型、复合型、创新型高层次人才。

##### 2. 专业培养目标

全部专业均以培养中高端应用型人才为基本目标。依托重点学科和高水平创新平台培养拔尖创新型人才；选择部分专业试点培养交叉复合型人才。

#### (二) 服务面向

立足山东、面向全国、放眼世界，为山东经济社会高质量发展和全面建设社会主义现代化国家提供高水平人才支撑和智力支持。

### 二、本科专业设置情况

截至 2023 年 9 月 30 日，学校共有经济学、管理学、文学、法学、理学、工学、艺术学、教育学 8 个学科门类、60 个本科专业（2023 年有 53 个招生本科专业），其中，经济类、管理类专业 39 个，其他 6 个学科门类 21 个，大多与财经管理密切相关。

专业总体布局与结构合理，形成了与办学定位和社会需求相适应，以经管学科为主体，各学科相互支撑、相互促进、协调发展、特色鲜明的专业结构。

### 三、各类全日制在校学生情况及本科生所占比例

学校各类全日制在校学生总数为 29817 人，其中本科生 26184 人，硕士研究生 3245 人，博士研究生 207 人，其他学生 181 人。本科生占全日制在校学生总数的比例为 87.82%。

### 四、招生与生源情况

2023 年，随着高考综合改革持续推进，学校主动对接高质量专业培养和社会人才需求，进一步优化招生规模和招生专业结构，圆满完成各批次招考任务，在全国 29 个省（自治区、直辖市）及港澳台地区共录取考生 6621 人。本科生生源质量在全国范围内稳中有进，高分考生数量继续保持增长的态势。

在山东省内，常规批普通专业优质生源比重进一步提升。全省前 5% 位次考生占比 1.62%；全省前 10% 位次考生占比 78.16%，比去年提高 8%。录取最



低分 534 分，居山东省省属高校前三位。常规批其他招生类型生源充足，地方专项计划录取平均分 537 分；济南走读录取平均分 537 分；中外合作办学录取平均分 543 分；校企合作办学录取平均分 543 分，各类型录取线均位居山东省属高校前列。提前批综合评价招生投档考生数量创出新高，录取考生中高考成绩最高分 590 分，平均分 543.7，超过山东省特招线的考生数占比达 94.9%。艺术类、体育类专业及高水平运动员生源质量也进一步提升。

在高考综合改革省份，招生情况稳中有升。8 个实施“3+1+2”高考综合改革省份中，首选历史类有 5 个省份录取线超出特招线 30 分以上，其中河北超出 73 分、湖南超出 58 分、辽宁超出 49 分；首选物理类有 4 个省份录取线超出特招线 30 分以上，其中河北超出 61 分、湖南超出 57 分，福建、广东、河北、江苏、重庆、辽宁等 6 省相比去年实现了最高录取位次的突破。4 个实施“3+3”高考综合改革省份录取平均分均超过特招线，其中北京超出特招线 24 分，海南超出 50 分，天津超出 30 分。

在未实行高考综合改革的省份，招生情况保持平稳。安徽等 9 个省取得了最低录取位次的提升，甘肃等 11 个省实现了最高录取位次的突破。文史类普通批次在 10 个省份的录取平均分超出当地一本线 20 分以上，其中，安徽、青海超出 50 分以上；理工类普通批在 8 个省份的录取平均分高出当地一本线 30 分以上，其中，安徽、甘肃等 6 个省份高出 40 分以上。

## 第二部分 师资与教学条件

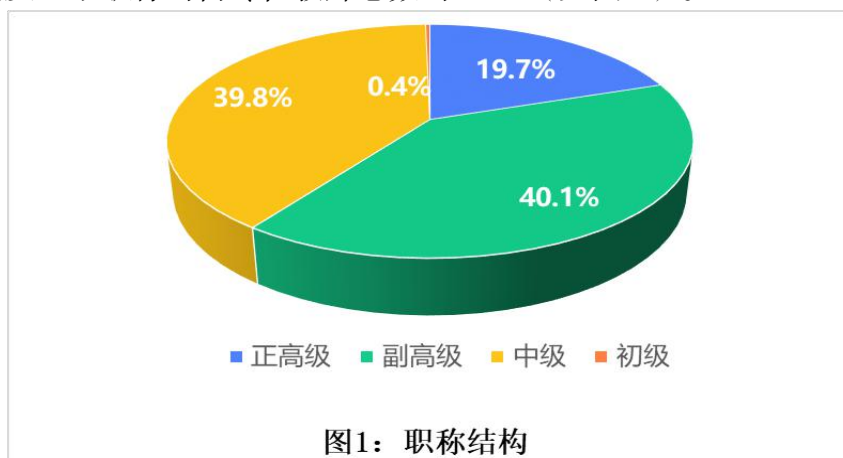
### 一、师资队伍

截至 2023 年 11 月，学校现有专任教师 1822 人，生师比为 21.36:1。

#### (一) 数量及结构

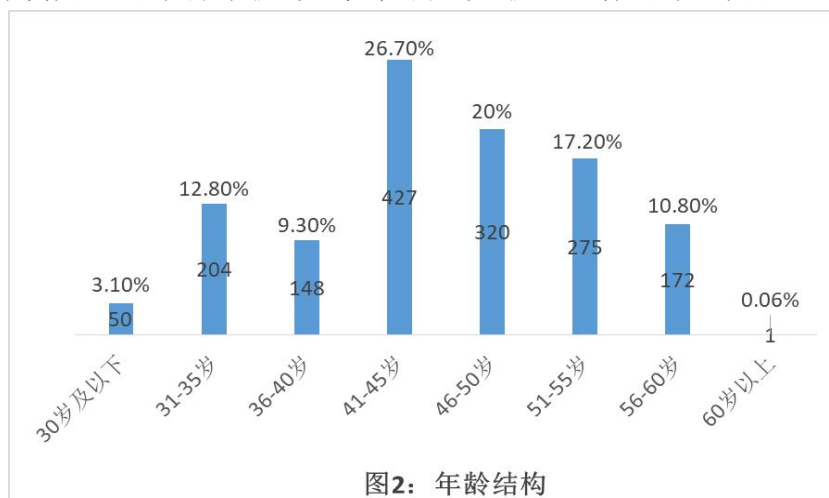
##### 1. 职称结构

专任教师中具有高级职称的教师占 59.86%，其中 45 岁及以下的高级职称教师占高级职称教师总数的 37.24%；具有中级职称的占专任教师总数的 39.82%；具有初级及以下职称的占专任教师总数的 0.4%（见图 1）。



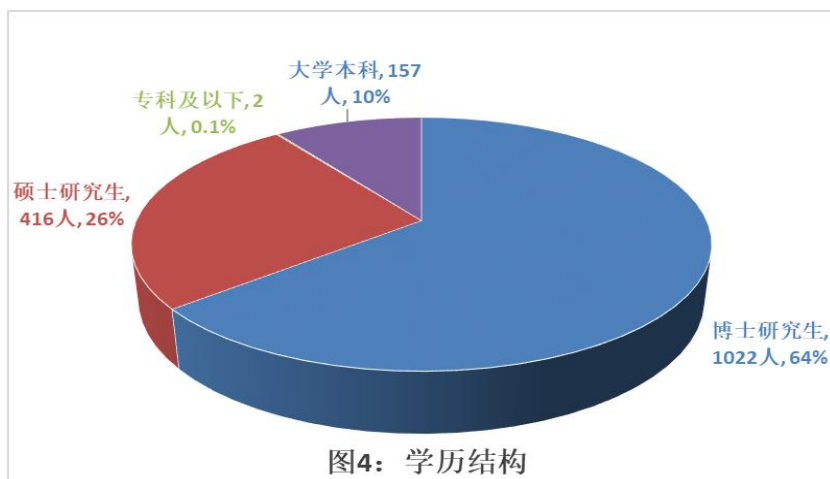
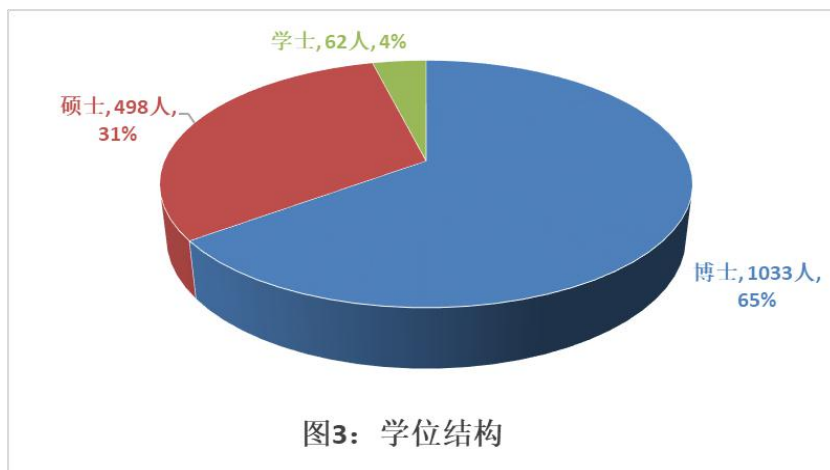
##### 2. 年龄结构

专任教师平均年龄为 44.31 岁，55 岁及以下教师 1424 人，占专任教师总数的 89.17%，其中 45 岁以下的青年教师 829 人，占专任教师总数的 51.91%（见图 2）。年富力强的中青年教师队伍，构成了教学工作的中坚力量。



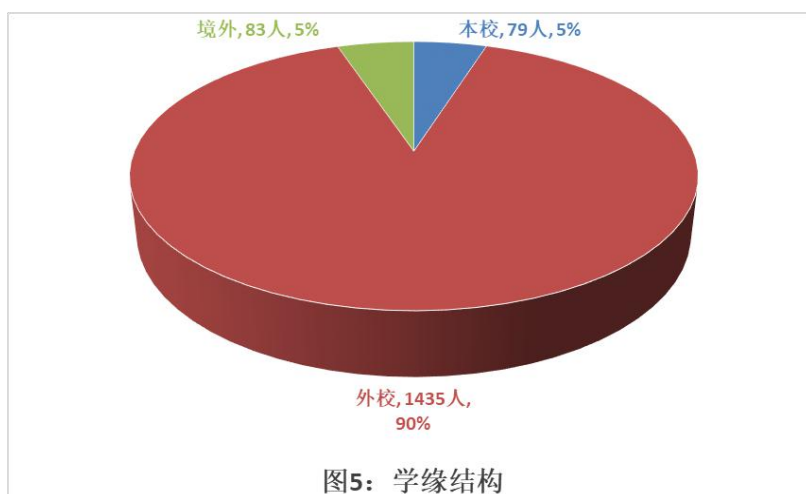
### 3.学位、学历结构

专任教师中具有硕士以上学位的占专任教师总数的 95.87%；具有博士学位占专任教师总数的 64.68%（见图 3）。师资队伍整体学历水平较高，其中 90.04% 具有研究生学历（见图 4）。



### 4.学缘结构

教师的学缘结构良好且趋于优化。在校外完成最高学历学位教育的专任教师 1518 人，占专任教师总数的 95.05%（见图 5）；专任教师中具有 6 个月以上国（境）外交流经历人员达到 433 人，占专任教师总数的 27.11%，中外合作办学、师资海外研修、师资国际化体系日趋成熟完善。



## 5.专业师资结构

学科专业以人文社会科学为主,从事经管类专业教学的教师构成了师资队伍的主体。专任教师中从事经济学、管理学、法学等人文社会科学教学科研的师资占专任教师总数的82.53%,为学校优势学科、专业的发展提供了有力保障。学校非常重视新兴专业师资队伍建设,通过引进、外聘师资等方式,充实新兴专业所需要的师资力量,助力人才培养需要。

### (二) 本科生主讲教师及教授承担本科课程情况

2022-2023 学年,全校共开设本科课程 2083 门,教授、副教授承担 1407 门,占总课程 67.55%。其中,教授承担 523 门,占 25.11%;副教授承担 1114 门,占 53.48%。

2022-2023 学年,全校共开设本科课程 9687 门次,教授、副教授承担 5661 门次,占总课程 58.44%。其中,教授承担 1355 门次,占 13.99%,主讲本科课程的教授占教授总数的比例为 100%(除去出国、挂职、生病等特殊情情况);副教授承担 4306 门次,占 44.45%。

### (三) 师资人才队伍建设及服务情况

学校深入贯彻习近平总书记关于新时代人才工作的新理念新战略新举措,认真贯彻落实学校党委决策部署,围绕学校党政工作要点工作任务,筑牢“人才第一资源”理念,深入实施人才强校战略和人才优先发展战略,突出内培外引双轮驱动、管理服务双向发力,精准引才、系统育才,不断为学校高质量内涵发展建设集聚人才支撑。

#### 1.坚持党管人才,人才工作成效显著

学校把人才队伍建设摆在学校事业发展的突出位置,坚持党管人才,实施学校党委书记人才工作项目,充分发挥党委总揽全局、协调各方的优势,全力推进学校人才工作开展,人才引育成效显著。

2023 年,博士后流动站建设取得重大突破,新增设博士后科研流动站 2 个,列山东省属高校首位。学校自主培育高层次人才取得新突破,其中 4 人入选山东省“泰山学者”工程,5 人入选山东省理论人才百人工程,2 人入选山东省自然资源高层次科技创新人才工程,1 人入选山东省委法律专家库专家,2 个团队入选首批山东省哲学社会科学青年人才团队,1 个团队入选首批山东省自然资源高层次科技创新人才团队。高层次人才引进稳步推进,其中全职引进高层次人才 4 人,柔性引进特聘教授 4 人,引进知名高校优秀青年博士 44 人。

## 2.强化思政引领,师德师风建设常抓不懈

(1) 强化思政引领,突出思想铸魂。组织全体教师深入开展主题教育,用习近平新时代中国特色社会主义思想武装教师头脑。将习近平总书记关于教育的重要论述作为首要必修课程,使广大教师学懂弄通、入脑入心。重点加强对新入职教师、海外留学归国教师、新晋研究生导师的师德师风专题培训,引领广大教师牢记为党育人、为国育才使命。依托齐河党员教育基地、原山林场、临沂红嫂纪念馆、孟良崮战役纪念馆等党建教育基地,组织教师开展专题培训,引导教师深入了解党情、国情、省情、社情、民情。编印《师德师风学习手册》,方便教师学习。将师德专题教育与教师思想政治工作、业务能力建设相结合,推进教师思想政治和师德师风教育常态化学习机制建设,全面提升教师的政治素养、师德涵养和专业能力。

(2) 强化制度设计,做到有章可循。构建学校党委集中统一领导,党政齐抓共管,党委教师工作部统筹协调,各部门履职尽责、协同配合,院(部)等教学科研单位具体落实的教师工作格局,着力做好教师思想政治与师德师风建设工作的顶层设计和科学谋划,形成师德师风建设的规范体系和长效机制。推进实施《关于构建师德建设长效机制的实施办法》《关于进一步加强教师思想政治和师德师风建设工作的意见》《关于进一步加强新入职教师和海外访学教师思想政治和师德师风工作的实施意见》《教师职业道德规范》《教师教学工作规范》《教学事故认定与处理办法》《师德师风考核办法》等文件,明确教师思想政治工作和师德师风建设的目标方向、工作重点、任务举措。

(3) 强化典型带动,健全荣誉体系。突出以德育德,充分发挥典型引领示范和辐射带动作用。召开教师节表彰大会,增强教职工积极性和使命感。全国高校黄大年式教师团队、全国高校教师教学创新大赛、山东省“泰山学者”特评专家及青年专家、山东省理论人才“百人工程”、山东省留学人员回国创业、自然资源部“高层次科技创新人才工程”青年科技人才、山东学校思政课教师年度人物、2022 年山东省科学技术青年奖、山东省哲学社会科学青年人才团队、山东高校优秀辅导员、2023 年度山东省高校教师教学创新大赛获奖者、第二届全省学校思想政治理论课教学比赛获奖者、全省首届高校党务工作者素质能力大赛获奖

者、山东省高校青年教师教学比赛获奖者、教学名师、科研标兵、“最美教师”和教书育人楷模、优秀教师、优秀教育工作者、优秀辅导员等受到表彰，典型突出，覆盖面广，对增强教职工积极性和使命感起到了良好的促进作用。

(4) 强化师德考核，落实第一标准。成立师德师风建设委员会，每年度组织开展全员师德师风考核。考核工作坚持公平、公正、公开的原则，以新时代高校教师职业行为准则为基本规范，全面考察教师的思想政治素质、廉洁操守、从业行为和科研诚信。坚持将师德师风作为教师评价的第一标准，作为教师招聘引进、职称评聘、岗位聘用、人事考核、干部选任、评优评奖、导师遴选、项目申报、出国访学、人才计划培选推荐等工作的重要依据，对师德师风考核不合格人员实行一票否决。

(5) 强化日常监督，坚决处理违规。加强师德警示教育，深入学习贯彻落实《新时代高校教师职业行为十项准则》，定期发布“教育部公开曝光违反教师职业行为十项准则典型案例”，提立德树人正师风。组织新入职教师签订《师德承诺书》并进行入职宣誓，系好高校教师职业生涯的第一粒扣子。校领导、教学督导、职能部门、学院等加强课堂听课，了解教师思想动态，守牢课堂主阵地。加强监督排查，建立学校、教师、学生、家长、社会多方广泛参与的“五位一体”的监督体系，定期开展师德师风隐患排查督导。教师工作部、学生工作部、网络信息中心和学院形成部门联动机制，及时掌握教师思想动态，做到问题早发现、早处理。设立师德师风投诉举报信箱和电话，及时受理涉及师德师风的举报。建立师德失范行为的受理调查处理机制和责任追究机制，依法依规对师德违规问题严肃惩处通报，形成长效震慑，做到对师德违规问题“零容忍”。

### 3.加强顶层设计，完善人才工作机制

及时调整学校人才工作领导小组，细化工作职责，加强学校党委统一领导、职能部门各司其职密切配合、学院等用人单位发挥主体作用、全员参与的党管人才工作格局，有力推动各项人才工作任务落实落细。

结合学校发展实际，创新人才工作理念创新，研究制订了《预聘制人才引进实施办法》，修订《关于进一步加强和规范博士招聘工作的实施办法（试行）》《新进人员岗位管理规定》，优化青年优秀人才引进政策，完善青年教师首聘期中期及期满考核机制，激励督促新入职教师认真履行岗位职责，全面提升教学、科研质量。

完善人才工作服务管理体系，出台了《高层次人才服务专员管理办法》，配备高层次人才服务专员 30 余人，开展精准服务，建立学校、学院、服务专员、人才“四位一体”的上下贯通、职责明确、运行高效的高层次人才服务体系。

### 4.人事分配制度改革深入推进

绩效工资改革率先完成。改革紧密围绕学校学科建设和发展规划，综合考虑学科布局与岗位设置，认真贯彻上级精神，推进实施《绩效工资管理实施意见》，建立健全绩效工资激励机制，创新实施年薪制、项目工资制，破除论资排辈，深入激发各类人才的动力活力，充分调动教职工干事创业的积极性。

职称制度改革扎实推进。职称评聘和岗位聘用工作坚持师德师风第一标准，把对青年教师的思想政治教育纳入职称评聘条件；坚持以道德品质、创新价值、能力和业绩贡献为导向，贯彻落实教育评价改革的精神要求，对思政教师和优秀青年人才单列职称晋升通道，对优秀人才作到引进来、留得住、培养好；坚持职称评聘与岗位聘用相结合，教师岗位分类管理，助力不同岗位类型教师明确自身定位、锚定努力方向。实现人尽其才、才尽其用，为学校发展提供强有力的人才支撑。

### 5. 人才培育提质增效

立足学校人才发展情况，坚持“做大增量”“激活存量”并重，突出校内人才培育，加大对本土人才的培育支持力度。结合省部级及以上人才工程项目遴选，主动对接主管部门，做好政策解读，组织同行专家评估，安排答辩预演。先后组织了长江学者奖励计划、国家万人计划、泰山学者工程等人才工程的遴选推荐。

2023 年，学校推荐 3 人申报国家万人计划科技创新领军人才、4 人申报国家万人计划哲学社会科学领军人才、6 人申报国家万人计划青年拔尖人才、16 人申报长江学者奖励计划讲习学者、1 人申报国务院特殊津贴专家、10 人申报山东省泰山学者工程。

### 6. 职业提升多措并举

学校制定《关于教师职业发展规划的指导意见》，分别针对新入职教师、中青年教师、高层次人才，不断建立、健全既有侧重，又有机衔接的教师职业发展体系。

针对新入职教师，涵养师者情怀，提升职业能力。组织新入职教师积极参加习近平总书记教育重要论述讲义使用培训、马工程重点教材培训，组织开展了 2023 年新入职教师培训、师德师风专题培训、信息技术培训等，构建了完善的教学培训体系，促进新入职教师快速转换角色，提升教书育人能力。

针对中青年教师，人人皆可成才，梯队步步为营。深入实施 6 项人才支持计划，涵盖不同年龄阶段和学术水平的教师。2023 年遴选青年博士学术专项支持计划 20 人、青年优秀人才支持计划 20 人。

针对高层次人才，突出实际贡献，激发动力活力。创新高层次人才分类管理，打通校内外人才待遇，面向校内外设立三类特聘岗位，按照同类同标准同薪酬，做好人才遴选工作。2023 年高层次人才特聘岗位支持计划 6 人。

## 二、教学条件

### （一）教学经费投入情况

学校突出重点，统筹兼顾，压缩一般性行政支出，将有限资金向教学工作倾斜。2022年，教学经费总支出20023.87万元，教学改革与专业建设专项经费4472.62万元。学校教学日常运行经费支出8596.02万元，生均教学日常运行支出2353.94。教学改革支出385.00万元，专业建设支出4087.62万元，实践教学支出1616.53万元，其他教学专项支出4011.70万元，思想政治理论课程专项建设经费支出184.01万元，教师培训进修专项经费支出820.00万元，学生活动经费支出507.00万元。本科实验经费支出855.48万元，本科实习经费支出650.2万元。生均本科实验经费326.72元，生均实习经费248.32元。

### （二）教学设施情况

#### 1.教学用房及设备情况

学校不断加大经费投入力度，积极改善办学条件。截至2023年9月，学校校舍建筑总面积1,206,960平方米，其中教学行政用房325,708.56平方米，生均教学行政用房10.92平方米，生均实验、实习场所面积0.62平方米。教学科研仪器设备总值21469.41万元，生均教学科研仪器设备值5879.20元。教学行政用房能够满足教学需要，教学科研仪器设备利用率高，保证了教学、实验活动的正常开展和有效运行。

表1 各生均面积详细情况

类别	总面积（平方米）	生均面积（平方米）
占地面积	3078565.18	103.25
建筑面积	1206960.00	40.48
教学行政用房面积	325708.56	10.92
实验、实习场所面积	18406.0	0.62
体育馆面积	11895.0	0.40
运动场面积	113633.0	3.81

#### 2.图书资源情况

截至2023年9月，学校拥有图书馆3个，图书馆总面积22900.0m<sup>2</sup>，阅览室座位数6087个。纸质图书360.99万册，当年新增149603册，生均纸质图书98.85册；电子期刊127.20万册，学位论文446.59万册，音视频277553.4小时。2022年图书流通量达到6.12万本册，电子资源访问量40130.43万次，当年电子资源下载量725.09万篇次。



## 第三部分 教学建设与改革

学校以习近平新时代中国特色社会主义思想为指导，全面贯彻党的教育方针，落实立德树人根本任务，准确把握高等教育基本规律和人才成长规律，以办好一流本科教育、做强一流专业建设、培养一流本科人才、建设全国一流财经特色名校为目标，推进人才培养模式改革和创新，全面提升本科教育教学水平和人才培养能力。学校强化本科教育教学顶层设计，成立由校党委书记和校长任组长的一流本科教育建设领导小组，制定出台《关于进一步加强本科教学工作提高人才培养质量的实施意见》《山东财经大学推进一流本科人才培养行动计划（2019—2022年）》。学校紧紧围绕立德树人这一根本任务，把思想政治教育贯穿人才培养全过程，建立了德育、智育、体育、美育、劳育相互支撑、一体推进的人才培养长效机制。学校主动适应新一轮科技革命和产业变革，全力推进专业、课程、实践教学等各项教学基本建设，着力深化教育教学改革，优化培养过程，逐渐形成教学基本建设与教学改革相互促进、共同发展的良好势头。

根据《中共教育部党组关于印发〈习近平总书记教育重要论述讲义〉的通知》要求，学校面向全体干部教师和学生积极开展《习近平总书记教育重要论述讲义》学习，面向社会体育指导与管理专业本科生开设“习近平总书记关于教育的重要论述研究”必修课；面向全校本科生，开设“形势与政策”课，把《讲义》作为必修教材，深入讲解、系统掌握；根据教育部办公厅《关于推进习近平法治思想纳入高校法治理论教学体系的通知》的要求，面向法学专业本科生开设《习近平法治思想概论》课程；贯彻落实中央宣传部、教育部制定的《新时代学校思想政治理论课改革创新实施方案》，充分发挥思想政治理论课在立德树人中的关键课程作用。

### 一、专业建设

根据学校办学定位和发展规划，立足区域经济社会发展需求，科学制定专业建设规划，注重内涵，突出优势，强化特色，促进学校本科专业规模、结构、质量、效益的协调发展，不断提高专业建设水平。

#### （一）专业建设规划与执行

完善学科专业调整机制，优化学科专业布局，加强专业纵向和横向一体化建设。通过制定和实施《本科专业建设管理办法》《推进一流本科人才培养行动计划》《关于进一步加强本科教学工作提高人才培养质量的实施意见》等，全面推进专业建设规划的执行。

## （二）专业设置与调整

主动适应经济社会发展需要,适应新一轮科技革命和产业变革以及学科发展需要,结合山东省专业划分方案和山东省限制性专业目录、预警专业目录,立足学校办学定位和办学条件,明确专业设置与调整的条件、标准、程序等,完善学科专业退出机制和新专业准入机制;主动布局战略性新兴产业发展相关专业、交叉性应用型专业及方向,改造提升传统专业,打造特色优势专业。同时通过开展专业评估,将专业评估的结果作为专业结构调整与优化的重要依据,有目标、有计划、有程序地进行专业结构调整。

2022 年撤销会展经济与管理专业、网络工程专业;申请增设智能会计专业,申请撤销社会工作专业、信用管理专业。强化财经专业与大数据、人工智能等新技术新业态融合,设立数字经济、数智管理等专业方向,着力培育“数字财经”专业新优势。遵循以经管学科为主体、各学科相互支撑、相互促进、协调发展、特色鲜明的学科专业建设办学定位,专业总体布局与结构更趋合理。学校专业总数相较而言依然偏多,将继续优化专业布局。未来几年内,逐步将专业总数控制在 50 个左右,形成与国家经济、科技和社会发展相适应的专业结构。

## （三）一流专业建设

学校在 2021 年的基础上继续强化优势专业的内涵发展和特色发展,带动提高专业建设整体水平。2022-2023 学年,学校积极推进教育服务新旧动能转换专业对接产业项目专业(群)建设工作,对我校金融学、信息管理与信息系统、农村区域发展 3 个专业(群),根据其建设任务书所列预期建设进度和目标,持续推进各专业(群)的深入和有效建设。

截至 2023 年 9 月,学校已建成国家级特色专业 7 个,教育部综合改革试点专业 1 个,省级品牌特色专业 17 个,省级应用型专业发展支持计划 1 个,省级高水平应用型专业(群) 7 个,山东省教育服务新旧动能转换专业对接产业项目专业(群) 3 个。

截止目前,学校共入选国家级一流本科专业建设点 29 个、省级一流本科专业建设点 20 个,一流专业建设点占招生专业总数的 92.5%,国家级一流专业建设点比例 54.7%。

## 二、课程建设

学校历来突出课程建设在专业建设与人才培养中的核心地位,加强课程体系整体设计,通过实施国家级和省级一流课程建设“双万计划”,提高课程建设高阶性、创新性和挑战度。学校坚持把加强课程建设作为提升教学质量和水平的重要抓手,以增强课程育人功能、提升课程育人实效为目标,围绕课程体系优化、

教学内容更新、教学模式改进、考核评价科学等方面，不断提高课程建设质量与水平。

## （一）课程建设规划与执行

根据专业人才培养目标要求，学校科学规划课程建设，修订《山东财经大学本科课程建设管理办法》，制定和实施《本科生培养质量提升计划》《在线开放课程建设实施意见》《线上线下混合式教学课程建设实施方案》《课程教学大纲管理办法》《关于加强双语教学工作的实施意见》《关于加强课程思政建设的实施意见》等，规定课程建设的思路、目标、原则、标准，课程建设的组织、内容、管理、评估等，推动实现学校课程建设的科学化、规范化和制度化管理，深化课程教学改革，提升课程建设水平，促进课程教学质量不断提高。按照不同层次、不同类型人才培养要求，完善各专业课程体系；实施“三全育人行动计划”，推进课程思政及思政课程建设；通过“课程（组）+团队”模式，实施课程组负责人制度；强化综合性实验课程开发；大力推进通识教育课程改革；加强优秀教材建设；实施一流课程建设，打造“金课”，淘汰“水课”。

## （二）多措并举开展课程建设

### 1. 加强一流课程建设

根据《教育部关于一流本科课程建设的实施意见》，树立课程建设新理念，推进课程改革创新，合理提升学业挑战度、增加课程难度、拓展课程深度，强化过程考核，全面开展一流本科课程建设，逐步完善以质量为导向的课程建设激励机制，形成多类型、多样化的教学内容与课程体系。截至2023年9月，我校获评国家级一流本科课程33门，省级一流本科课程81门。现已建成在线开放课程136门，其中山东省课程联盟平台课程89门；智慧树平台课程96门；中国大学MOOC平台课程45门；东西部联盟课程30门；学银在线平台课程59门。引入国家级精品在线开放课程和省平台优质课程资源60余门，与中国大学MOOC、超星网络教学平台、智慧树在线教育平台、雨课堂智慧教学系统签订协议，为学校提供云空间及在线开放课程应用服务，全面开展混合式教学模式改革，推进全校课程数字化、网络化建设，促进在线开放课程的深化应用，推动课堂教学革命。

### 2. 深化思政课教学改革

全面贯彻党的教育方针，坚持社会主义办学方向，落实立德树人根本任务，坚持不懈用习近平新时代中国特色社会主义思想铸魂育人，发挥思政课立德树人主渠道作用，不断深化思政课教学改革：积极推进思政课教师培训研修，全面提升思政课教师立德树人素质和教育教学能力；加强思政教学理论研究阐释，不断完善教育教学知识体系，建强思政课课程群，实现教材体系向教学体系的有机转化；拓展思政课堂教学内容，加大齐鲁红色文化融课力度；创新课堂教学方法，

坚持问题导向，有序推进基于思政育人“三平台”模式构建和实践的思政课综合改革；推进线上线下混合式教学改革，持续建设线上精品课程；优化教学评价体系，加大对过程性考核的力度，再造思政奖励通道，搭建多维思政育人激励平台；善用“大思政课”，制定工作计划、出台考核方案，积极推进“同城大课堂”项目落地；推动大中小学思政课一体化建设工作，建立协同育人机制和平台，形成教材协同、课堂协同、教法协同、实践协同的教育教学机制；多措并举推进思想政治工作改革创新，实施“实践思政”育人模式，形成高校思政教育育人品牌。

### 3.推进课程思政建设

学校贯彻落实《高等学校课程思政建设指导纲要》精神，积极探索思政教育同专业文化知识相融合，加强课程思政建设。出台了《关于加强课程思政建设的实施意见》，把课程思政建设作为落实立德树人根本任务的关键环节，坚持知识传授与价值引领相统一、显性教育与隐性教育相统一，充分发掘各类课程和教学方式中蕴含的思想政治教育资源。积极建设“思政课程+课程思政”大格局，制定专项工作方案，全面推进“课程思政”建设，使各类课程与思政课同向同行，形成协同效应；推动思政课教学与日常思想政治教育结合起来，思政课实践教学与学生社会实践活动统筹起来。

2021年，学校入选首批山东省课程思政教学研究示范中心，2门课程获批教育部课程思政示范课程、23门课程入选山东省课程思政示范课程、11位教师入选教育部课程思政教学名师和教学团队；2022年，两名教师获山东省本科高等学校课程思政教学比赛二等奖；2023年7门课程获山东省本科高校黄河重大国家战略课程思政优秀案例。截止目前，学校共立项校级课程思政示范课程培育项目222项、校级“课程思政”教学改革研究专项18项，评选校级课程思政优秀教师50名。

2022年，出版《山东省课程思政教学指南》（经管法类）《课程思政：我们这样设计》（经管法类），作为高校经管法类专业教师将思想政治教育融入教学全过程，拓展课程思政建设方法的参考书。从课程思政教育理念、教学原则与策略、指标体系、教学评价标准及策略方面，为经济学类、财政学类、金融学类、经济与贸易类、管理科学与工程类、工商管理类、公共管理类、法学类8个专业类的教师提供课程思政教学指南和方向。

### 4.加强示范团队引领

在一流本科课程建设的坚实基础上，学校开展校级示范课程团队建设，一门“金课”带动一批“金课”，让更多的学生受益于一流课程的成果。截至目前，共认定三批示范课程团队128支。课程团队经验分享在“山东财经大学教务处”官方微信公众号进行连载，共计50万字左右，供广大师生学习交流。

## 5. 创新实验课程资源

一是开展实验教学改革与创新研究，提高课程资源质量。实验课程是高校培养学生动手操作能力、创新创业精神不可或缺的重要课程资源。为不断推进实验教学资源创新建设工作，保障资源质量与建设效果，学校采取措施开展实验教学改革与研究。2022年11月，学校对2021年度立项的综合改革实验教学研究项目进行了中期检查，对2021年度立项的开放创新实验教学项目及以往延期的综合改革实验教学研究项目、虚拟仿真实验教学项目进行结项验收，11项中期检查全部通过评审，12项结项项目中10项通过验收，正式投入教学应用，进一步增加了实验教学课程资源的数量，提高了课程资源的质量。

二是组织优质课程资源上线，促进资源共享。2023年上半年，学校已经建成虚拟仿真实验教学共享平台，经过组织申报、专家评审等程序，共有7个优质虚拟仿真实验教学课程项目上线共享平台，将学校虚拟仿真实验教学课程资源进行整合优化与开放共享。学校师生登录平台后，从学生实验前预习、实验中学习、实验后提交报告与实验结果，到教师查看批改实验报告、发布实验成绩与评价，整个实验教学过程均可在虚拟仿真实验教学共享平台上进行。虚拟仿真实验教学共享平台的应用，打破了时空壁垒，增强了学校线上教学能力，实现了优质课程资源、项目资源、教师资源、技术资源、数据资源等的共建共享，大幅度提高了实验资源利用率与应用价值。

## 6. 提升“三育”课程体系建设

按照中共中央办公厅 国务院办公厅印发的《关于全面加强和改进新时代学校体育工作的意见》《关于全面加强和改进新时代学校美育工作的意见》《关于全面加强新时代大中小学劳动教育的意见》精神，学校专门成立体育、美育和劳动教育委员会，制定印发《关于全面加强和改进新时代学校体育工作的实施意见》《关于全面加强和改进新时代学校美育工作的实施意见》《关于全面加强新时代劳动教育的实施意见》，建立考核评价机制办法，构建德智体美劳全面培养的教育体系。

学校将积极推进学生体质测试成绩与评优、评奖与毕业挂钩的制度建设，切实促进学生体质健康水平的提高。体质健康测试成绩作为综合素质分的组成部分，达到良好及以上者，方可参加评优与评奖；达到优秀者，方可获体育奖学分；《国家学生体质健康标准》登记卡装入学生档案。充分发挥体育文化节在校园文化建设中的示范引领作用。积极举办体育赛事，推动校园文化建设，强化体育育人功能。

学校面向全校学生开设的公共艺术课程47门，以美术、音乐、文学作品的鉴赏课程为主；在校期间学生修满2个学分的公共艺术类通识课程方可毕业。校级学生艺术类社团35个，社团成员2723人，占在校生总数8.36%；学校设有3

个礼堂、1 个美术馆、2 个艺术团活动室、1 个文化活动中心、3 个社团活动室、2 个排练厅等专门的艺术场馆。切实做好“三全育人”美育育人工作，积极开展主题美育教育活动。

学校建设和实施全校性劳动教育通识课程，设立校园劳动和勤工助学岗，全面推进劳动教育与大学生劳动实践、专业实习、创新创业教育相融合，制定学生劳动教育考核评价办法，完善劳动教育考核评价体系。

### 三、教材建设与选用

教材建设与选用必须体现党和国家意志，学校坚持正确的方向引领，坚持党对教材建设的全面领导，全面贯彻党的教育方针，以习近平新时代中国特色社会主义思想为指导，将习近平新时代中国特色社会主义思想的精神实质和丰富内涵与教材建设相结合，在内容编写上，确保习近平新时代中国特色社会主义思想进教材，充分发挥教材在提高人才培养质量中的基础性作用。学校根据教育部《普通高等学校教材管理办法》（教材〔2019〕3号）文件要求，结合学校实际，修订出台了《山东财经大学教材建设与选用管理办法》，进一步规范了教材编写、审核、选用、保障与监督等工作。

在教材建设上，不断加强校级、省级和国家级教材的建设与培育工作，成效显著。

首先，加强校级规划教材建设工作。鼓励和支持专业造诣高、教学经验丰富的专家学者参与教材编写，保证教材的科学性、前沿性和实效性。2018年，以立德树人为根本，坚持“质量优先、彰显特色、鼓励创新、打造精品、尽早培育”建设原则，通过整合学校学科、专业、教师优势资源，建设了39部高质量、有特色的高水平教材。2022年初，学校组织认定了我校10部自编教材为校级规划教材；2023年初，学校组织认定了20部自编教材为校级规划教材，并给以经费支持。

其次，以省级和国家级优秀教材评选工作为契机，融合团队资源、集中优势力量，建设了一批反映我省学科优势特色、符合我省人才培养需要的高水平教材。2023年，学校10部教材被评为省级一流教材。为培育省级和国家级优秀教材项目，促进学校教材建设的高质量发展，2023年，学校组织开展了第二批校级优秀教材培育项目的立项申报工作，最终评定20项为校级优秀教材培育项目。

最后，坚持理论联系实际，将习近平新时代中国特色社会主义思想的精神实质和丰富内涵与教材建设相结合，按照国家教材委员会印发的《习近平新时代中国特色社会主义思想进课程教材指南》，组织开展了习近平新时代中国特色社会主义思想进课程教材专项申报工作，评选立项习近平新时代中国特色社会主义思想进课程教材专项16项。

在教材选用上,严格做好教材选用,充分发挥教材育人功能,进一步规范教材选用程序和管理机制,统一规范使用思政课指定教材,确保思政课教学使用“马克思主义理论建设与研究工程”统编教材;做好新修订马工程高校思政课教材从教材体系向教学体系转化,讲深讲准、讲清讲透新教材所体现的党的理论创新、中国特色社会主义实践和马克思主义理论研究的最新成果;结合专业培养目标要求,优先选用国家级、省部级以上获奖教材、学校规划教材及近三年出版的新教材,目前精品教材、新版教材的选用比例达到 96%;推进各专业相关课程统一使用马工程重点教材,使用率达到 100%;加强教材选用审核,严格执行“凡用必审”制度,着重加强哲学社会科学类教材和引进教材的审核。

## 四、教学改革

### (一) 教学改革的总体思路及保障措施

#### 1.教学改革总体思路

学校坚持以教研促教改、以教改促教学的思路,将影响人才培养质量的重点难点为着力点,不断深化教学改革,优化培养过程,彰显办学特色。近年来重点从以下三方面开展教学改革。一是围绕区域经济和社会发展对不同类型人才的客观需求,以培养应用型、复合型、创新型的多样化人才为目标,积极探索分类培养。二是围绕学生发展需要,深化学分制改革,实施大类招生,扩大学生的专业和课程选择自主权,加强因材施教。三是以能力培养为主线,改革课堂教学模式,完善实践教学体系,强化第二课堂育人功能,构建多元化评价体系,推进人才培养过程改革。

#### 2.教学改革具体措施

**做好本科教育顶层设计。**学校成立由校党委书记和校长任组长的一流本科教育建设领导小组,制定出台《关于进一步加强本科教学工作提高人才培养质量的实施意见》《山东财经大学推进一流本科人才培养行动计划(2019—2022年)》《山东财经大学“十四五”人才培养专项规划》,为学校教学发展与改革明确方向。

**规范教学管理规章制度。**结合新时代国家有关高等教育的精神,2019年以来,学校修订完善了《教材建设与选用管理办法(修订)》《拔尖人才实验班管理办法(试行)》《优秀应届本科毕业生免试攻读研究生推荐办法(修订)》等 50 余项教学管理制度,为建设一流本科教育提供了组织保证和制度保障。

**着力提高教育教学质量。**加强课程体系整体设计,通过实施国家级和省级一流课程建设“双万计划”,提高课程建设高阶性、创新性和挑战度;通过改进实习运行机制,优化实习过程管理,建设共享型实习基地,提升实习效果;通过深化创新创业教育改革,提升学生创新意识和创新能力;通过加大科研项目和科研基

地向学生开放力度，统筹规范科技竞赛管理，强化科研育人；通过完善教材建设体制机制，支持和鼓励高水平专家学者编写优秀教材，充分发挥教材育人功能。完善考核评价机制，通过建立过程性考核与结果性考核有机结合的学业考评制度，坚决取消“清考”，严格毕业要求，健全人才培养质量过程监管制度。

**以项目建设推进教学改革。**学校制定了《本科教学改革研究项目管理办法》，针对不同时期人才培养需要解决的关键问题，定期开展教学研究项目立项和结项工作。在山东省教育厅公布的本科教学改革研究项目立项名单中，2022年，学校19个项目获批立项，其中重点项目13项、面上项目6项。

学校对研究成果显著、应用效果好的项目持续跟进，进一步培育成教学成果。2022年3月4日，山东省教育厅公布了第九届省级教学成果奖获奖名单，山东财经大学作为第一完成单位申报的25项成果获奖。其中，特等奖2项，一等奖12项，二等奖11项，特等奖和一等奖数量居省属高校首位，获奖数量及等级均创历史新高。教学改革项目的立项、研究和实践，对于我校进一步深化教育综合改革和人才培养模式改革、培养学生实践能力和创新创业能力、凝练专业特色和人才培养特色，起到重要的示范引领和整体推进作用。

**完善激励政策。**学校制定了《教学业绩认定量化管理及奖励办法》，重视教学成果与科研成果的融合，明确对优秀教学成果的奖励办法。将专业课程建设、教研立项、教学获奖情况等教研教改工作成果作为教师晋职及岗位评定的重要依据。

## （二）人才培养模式改革

学校把人才培养模式改革作为教学改革的重点，带动课程体系、教学内容、教学方法等相关改革，构建了多样化的人才培养模式，已建成国家级人才培养模式创新实验区1个、省级人才培养模式创新实验区2个。

### 1. 卓越和拔尖人才培养模式

学校现有经济学、金融学、会计学、大数据与商务分析、数字贸易等五个校级创新实验班，致力于财经类卓越人才的培养，2022-2023学年，共有157名学生通过选拔进入实验班学习。学校制定《拔尖人才实验班管理办法（试行）》，以培养基础学科拔尖创新人才为目标，成立龙山荣誉学院，开设了管理类专业（拔尖人才实验班）和经济类专业（拔尖人才实验班）。2022-2023学年，60名学生通过选拔进入龙山荣誉学院学习。

### 2. “主修+辅修”培养模式

制定《全日制本科在校生实行双学位、辅修第二专业教育管理办法》，实行主辅修培养模式，加强复合型人才培养。2022-2023学年，272名学生通过选拔进入辅修专业学习。



### 3.交叉专业培养模式

加强经管专业与其他专业的交叉融合,体现人才培养的财经特色,经济学(数字经济方向)、文化产业管理(数字文化产业方向)、视觉传达设计(艺术灯光设计方向)、会计学(智能会计)等专业方向改革取得明显成效。

### 4.国际合作培养模式

学校现已与 20 余个国家的 100 余所大学和教育机构建立了广泛稳定的师生交流、科研合作、合作办学、联合培养等多层次、多形式的交流合作关系,与世界一流大学共同打造了近 60 个学生联合培养项目,覆盖学分互认,学士、硕士、博士及博士后研究培养全过程。

### 5.校企合作培养模式

**“专业+项目”,持续深化校企合作。**学校广泛汇聚社会资源,深化产教融合,充分利用自身学科专业特色和优势,与浪潮、鲁信等集团公司及事务所、司法局等行业事业单位加大合作力度,实施校企间产学研合作协同育人。出台《校企合作办学项目管理办法》,完善合作育人机制。截至目前,与信永中和会计师事务所等 7 家企业签订人才培养合作协议,合作开办了会计学(注册会计师方向)等 8 个校企合作办学项目。

**多元协同,建设现代产业学院。**为适应区域经济社会与产业发展新需求,学校积极推动现代产业学院建设,现成立了 8 个校级现代产业学院,其中数字经济产业学院获首批山东省现代产业学院。

**集群产业,打造产教融合共同体。**为深入推进“以教促产、以产助教、产教融合、产学合作”,学校作为山东省现代金融产教融合共同体的牵头单位,与中国建设银行山东省分行对接,共同搭建产教对接平台,促进教育链、人才链与产业链、创新链的有机衔接。

自 2016 年以来,我校共有 324 个项目获批教育部产学研合作协同育人项目立项,立项总量在全国财经类高校中位居榜首。整合优化专业课程体系和课程内容,建立了以理论强化为基础、技术应用为核心、创新实践为导向、一专多能为特色的人才培养体系,充分发挥校企协同育人作用。

### 6.校际合作培养模式

制定《学生国内访学管理暂行办法》,与其他高校优势学科建立联盟,实现区域内高校资源共享、优势互补。2022-2023 学年,学校选派 20 名学生赴西南财经大学学习。

### 7.推行大类招生、分流与转专业制度

积极应对新高考带来的竞争变化,2023 年,除艺术类、体育类、中外合作、校企合作等招生类型外,学校 48 个普通类招生专业中,按大类招生专业 28 个,占比 58.3%。按大类招生学院 9 个,专业大类招生计划 3180 人,占比 57.9%。

根据大类招生实际,研究制定大类培养方案,进一步完善通识教育课、学科共同基础课等课程体系,保证大类培养与大类招生相适应、相衔接。

学校制定《本科生转专业管理暂行办法》《关于大类招生专业学生分流的指导意见》,为学生提供更多的专业选择自主权。2022-2023 学年,860 名学生通过转专业到新专业学习,3044 名学生经过分流确定了新专业。

#### 8.实施推荐优秀本科毕业生免试攻读研究生工作

推免生制度是促进人才选拔方式多元化,扩大研究生招生单位自主权,加大创新人才选拔力度,提高研究生招生质量的重要保障。学校制定《优秀应届本科毕业生免试攻读研究生推荐办法》,2022-2023 学年推免生 279 人。

## 五、课堂教学

课堂教学是人才培养的前沿阵地,学校高度重视日常教学管理,高要求高标准完成各项日常教学工作任务,确保良好的教学秩序,全面提升课堂教学质量。

### (一) 开课情况

2022-2023 学年,全校共开设本科课程 2083 门,教授、副教授承担 1407 门,占总课程 67.55%。其中,教授承担 523 门,占 25.11%;副教授承担 1114 门,占 53.48%。

2022-2023 学年,全校共开设本科课程 9687 门次,教授、副教授承担 5661 门次,占总课程 58.44%。其中,教授承担 1355 门次,占 13.99%;副教授承担 4306 门次,占 44.45%。

本学年课堂教学规模平均 51.12 人。其中,各年级的经济学实验班、金融学实验班、会计学实验班、信息管理与信息系统(大数据与商务分析)卓越班、国际经济与贸易(数字贸易)创新实验班、龙山荣誉学院经济、管理学科拔尖人才实验班和社会体育指导与管理专业等班级均采用小班化教学。

### (二) 优化教学内容、打造有效课堂

以“厚基础、重创新、强能力”为目标,根据学生知识储备和基本素质,持续优化教学内容和课程体系。针对不同性质课程和教学内容,鼓励设置教学特色课程,开设研究型课程、专题研讨型课程等;加强案例式教学、研讨式教学、探索启发式教学、科教融合式教学等教学方法改革。教师授课内容要与专业培养目标、社会需求、学科前沿相结合,及时将行业或企业实际案例、最新科研成果有机融入课程内容,体现课程的前沿性和时代性;针对不同学生特点,鼓励教师选取不同教学内容开展教学,努力为学生提供个性化教学服务,打造知识传授、能力培养和价值引领为一体的高质量课堂。

### （三）多元融合教学体系进一步完善

课堂教学中以学生知识的认知和建构为中心，鼓励教师充分利用现代信息技术手段，通过线上线下混合式教学、翻转课堂、TBL（基于团队的教学方法）、PBL（基于问题的教学方法）、CBL（基于案例的教学方法）等先进教学手段进行启发式讲授、互动式交流、探究式讨论，促进教与学的深度互动，激发学生的自主学习热情，提高学生的课堂参与度。

学校一方面加强教师教学信息化能力的培训，不断提升教师运用网络信息技术开展教学的能力，另一方面鼓励教师依托优质慕课资源，如中国大学慕课、智慧树、学堂在线、学银在线等平台上的优质资源，特别是已认定为国家精品在线开放课程的课程资源，精心设计学生课前、课堂和课后的学习活动，明确学生学习任务和学习要求，实现从以教为主向以学为主转变、以课堂教学为主向课内课外教学相结合转变，实现优质课程资源共享与应用，构建网络化、数字化、个性化的教与学体系，提升课程教学水平和人才培养质量。

### （四）推行全过程学业评价

学校重视课程建设，加大课程过程性考核力度，促使课程建设走深走实。《关于全面加强本科教育课程过程性考核的通知》明确要求课程过程性考核要以学生为中心，全面考核学生的知识、能力和综合素养，激发学生刻苦学习的动力，增强学生自主学习、分析及解决问题的能力。同时，将过程性考核贯穿到教学的全过程，鼓励考核形式多元化，适当提高过程性考核在总评成绩中的比重，推动过程性考核与结果性考核的有机结合。考核形式清楚明晰，考核过程公正透明，考核结果真实有效。对学生的考核过程记录详实、准确，成绩来源有根有据。循序渐进提升学业挑战度、增加课程难度、拓展课程深度，切实提高课程教学质量。

### （五）加强示范团队引领

学校出台《深化课堂教学改革提高人才培养质量行动计划实施方案》（以下简称《方案》），坚持立德树人，从教学和评价两端着手，发挥课堂教学主渠道作用，以信息化教学平台为依托，优化教学内容、改革教学方法、强化课堂互动、提高课堂效率，推动过程性考核与结果性考核的有机结合，让课程优起来、教师强起来、学生忙起来、管理严起来、效果实起来。《方案》计划于2024年底前在全校建设100个示范课程团队，以群雁效应带动全校课堂教学质量的提升。截至2023年9月，已认定校级示范课程团队128个，按照不同课程性质，给予通识必修课课程团队5万元，专业基础课课程团队3万元经费支持。团队教师通过定期线上线下集中备课、教学研讨、学习交流、微课试讲等方式，探索新型教学方法和手段，结合时事热点和学情，优化课程内容，丰富课程资源，完善

课程设计理念与思路，灵活调整教学进度，有针对性地进行教学和考核。教师在团队研讨中辩论观点、激荡思想、获取经验、凝聚共识，以团队的力量促进课堂教学实质性变革。

## 六、实践教学

实践教学是教学环节的重要组成部分，是理论教学的延续、扩展和深化。学校历来重视实践教学，将实践教学纳入人才培养的全过程，注重培养学生的实践能力与创新能力。

### （一）实践教学体系

根据人才培养目标和学科专业特点，学校科学地构建了实践教学体系，实验开出率达 100%。

学校实践教学体系由基础实践、专业实践、思政及劳动实践、创新创业实践四大模块组成。基础实践旨在培养学生良好的纪律观念、职业道德和自主学习能力等；专业实践旨在培养学生对所学专业知识的综合运用能力；思政实践以社会主义核心价值观为主线，注重思想政治理论教育和社会实践活动相结合，旨在引导大学生学以致用，学会用思想政治理论知识解决实际问题；创新创业实践面向全体学生，旨在培养学生的团队合作能力、沟通协调能力、统筹领导能力、创新创业精神和能力。

通过加强对实验、实习（实训）、课程设计、社会实践、毕业设计（论文）和课外科技活动等实践性教学环节的整体优化和系统设计，引导学生开展自主性实践教学。在培养方案中增加人才培养实践教学比重，构建基础实践、专业实践、思政及劳动实践、创新创业实践四大模块实践教学体系，其中，专业实践模块根据培养目标自主设置实践课程。人文社科类专业占总学分的 25.2%，理工艺术类专业占总学分的 26.38%。通过积极推进实践教学改革，更新实践教学内容，切实加强学生实践技能训练，培养学生的动手能力和观察、思维、分析、创造能力。

### （二）综合性、设计性实验课程建设与实验室开放情况

学校构建了基础性实验、综合性实验、设计创新性实验、就业创业性实验“四层次”实验课程体系，侧重开发反应数字经济时代需求的综合性、设计创新性课程（群），推动实验教学与理论教学、科学研究、创新创业、社会实践等教育教学环节的全面联结与互动，使学生成为自主学习、协作学习、探究学习的主体。2022-2023 学年，面向 52 个专业开设 101 门实验课程，其中 49 门为独立设课实验课程。全校课程实验项目总计 989 个，本学年开出课程实验项目 857 个；全校虚拟仿真实验项目总计 335 个。配套实验教学教材（含实验教学指导书）

共计 101 本，本学年新增自编实验教材 1 本。本学年共完成实验教学 54242 学时、2035296 人时。

全校三个校区所有实验室在完成教学计划内任务的基础上，空闲时段均通过实验室预约机制面向各学科专业学生全天候开放，用于学生自主学习、科学研究、创新创业、培训竞赛等第二课堂创新实践活动。

利用实验室资源，通过线上线下相结合方式，学校在 2023 年 6 月成功举办 2023 年“学创杯”全国大学生创业综合模拟大赛山东财经大学校赛，并选拔组织优秀团队参加了省赛；承办了第十五届山东省大学生科技节“数据分析与应用创新大赛-财务大数据案例分析赛道竞赛”，优质实验教学资源共建共享、区域协同效应明显。

### （三）实验室和校外实践基地建设

#### 1. 实验室建设情况

（1）不断优化软硬件环境，改善实验教学资源环境。为进一步提升信息化管理服务水平，提供高质量实验教学设备设施，创建符合师生需求的实验教学环境，学校在 2022-2023 学年投入 200 多万对实验室软硬件设施进行提升改造，完成了服务器、交换机、计算机、语音盒子等信息化基础设施更新，完成了圣井校区金融科技实验室、智能会计实验室、舜耕校区语音实验室装修改造，改善了实验教学环境；完成了每学期面向全校的实验教学软件需求征集和针对需求的操作系统、各类实验教学软件的优化升级，维护维修三校区四幢实验楼 153 间实验室 7357 台设备，实验教学软件 213 套，保障了实验教学服务正常运行，充分发挥了实验资源效益，为高水平学科建设提供了有力的技术支撑。

（2）构建校级实验教学平台，促进实验教学数字化转型。学校 2022-2023 学年投入 400 万对实验室设施进行提升改造，建设了新商科数智化全景实验室，构建了大数据实验教学平台，搭建了云计算环境。采取各种措施，积极促进跨学科、跨专业的实验教师团队建设，促进校内校外资源共享。

（3）发挥物联网设备优势，完善实验室智慧管理系统。充分发挥物联网设备的优势，构建了实验室环境信息实时采集、数据状态预警、预警信息发布等一系列智慧管理系统，运用大数据、人工智能技术推动实验室管理的信息化、智慧化。

（4）重视实验室安全管理，保障实验教学安全有序。学校重视实验室安全，强化安全责任制落实，定期安排固定人员对实验室开展安全专项检查，重点围绕实验楼消防设施安全、实验室电气线路安全、实验设施设备运行安全、实验师生人身安全等进行全面、彻底、深入排查，发现问题即知即改，确保了实验室安全有序运行。

## 2.校外实践基地建设情况

在校外实习实践基地建设方面，分校院两级实施。近年来，共建校院两级实践基地 351 个，其中 2017 年增加 11 个，2018 年增加 18 个，2019 年增加 54 个，2020 年增加 45 个，2021 年增加 29 个，2022 年增加 24 个，2023 年增加 21 个，并组织 20 个实践教学示范基地建设工作。学校将继续探索实践教学条件改进和共享机制，加大校企合作力度，实行校内实践、企（事）业单位实习工作和社会实践相结合的实践教学体系，以有效培养学生的实践能力，切实培养社会需要的人才。

## 七、毕业论文（设计）管理

加强毕业论文（设计）管理工作。修订《本科生毕业论文（设计）工作管理规定》，进一步完善毕业论文（设计）管理流程，对毕业论文各环节实施留痕管理、信息化管理，隐名评阅实现全覆盖，查重检测从严要求，答辩环节组织有序，有效保证了论文写作质量。疫情防控期间，学校利用强智教务管理系统，有条不紊地组织开展 2023 届毕业论文工作。选题、开题、老师指导、隐名评阅、查重检测、论文答辩、成绩转入等各个环节，皆通过系统完成，有效消除了时间和空间的局限，实现了信息化和数字化管理。

进一步强化指导老师职责，强调指导老师应以身作则，用端正的学术研究态度和正直的学术道德风范给学生树立榜样；加强对学位论文研究及撰写过程的指导，强化学科知识传授、科研方法指导和学术规范教导，教育和引领学生恪守学术诚信，遵守学术准则，防止出现学生学位论文的抄袭、伪造、篡改、代写和买卖等学术不端行为。

严格实行论文查重和检测制度。为做好 2023 届本科毕业论文（设计）工作，对所有申请答辩的全日制本科生的毕业论文（设计）进行了查重检测，检测范围由往年的 20%提高至 100%。2023 届毕业生总数为 6793 人。学校所有申请答辩的全日制本科生的毕业论文（设计），均按照“双向隐名”方式评阅。

根据教育部《关于做好全国本科毕业论文（设计）抽检信息平台 and 专家库建设工作的通知》（学位中心函〔2022〕4 号）、国务院《关于做好本科毕业论文（设计）抽检工作的通知》（国教督办函〔2022〕23 号）文件要求，学校认真组织完成 2021—2022 学年度本科毕业论文（设计）的系统填报工作。根据《山东省人民政府学位委员会关于 2021—2022 学年度本科毕业论文（设计）抽检情况的通报》（鲁学位〔2023〕1 号），学校普通本科高等教育毕业论文共计抽检 157 篇，有 7 篇论文被认定为“存在问题论文”，占比 4.46%。结合专家给予的评阅意见，学校立即做出工作部署，认真查摆学校毕业论文存在的问题

及原因，提出整改方案，对症解决，提升本科生毕业论文质量及人才培养质量，推动学校人才培养与工作单位需求的有效对接。

2023年6月，组织开展了2023届本科毕业生优秀学士学位论文的推荐评选工作。经单位择优推荐、专家严格公正评审，共有71篇学士学位论文获得校级优秀学士学位论文荣誉称号。

## 八、社会实践活动

学校坚持立德树人，强化实践育人，以促进学生德智体美全面发展为目标，开展了丰富多彩的社会实践活动和校园文化活动，构建了与第一课堂相互衔接、相互补充的第二课堂育人体系，取得良好育人成效。

### （一）“三千计划”实践育人品牌建设

社会实践“三千计划”是学校在以往社会实践活动的基础上规范提升的实践育人特色品牌，即引导学生社会实践进“千企业、千社区、千乡村”。2023年，社会实践“三千计划”围绕立德树人根本任务，以“学思践悟二十大，踔厉奋发新时代”为主题，坚持“4321”工作理念和“四化”原则，充分利用假期、双休日及日常时间，全年组织开展社会实践活动，引导全校团员青年在社会实践中坚定理想信念，自觉传承红色基因，用敏锐的眼光观察社会，用清醒的头脑思考人生，用智慧的力量创造未来。

学校注重社会实践“三千计划”实践育人品牌建设，不断创新凝练思路，建立健全组织保障机制，精心组织实施，注重社会实践活动成效。一是科学筹划，做好顶层设计。2022年12月，下发《关于启动2023年社会实践“三千计划”活动的通知》，正式启动2023年社会实践“三千计划”活动，对寒暑假社会实践、平时社会实践进行了统筹安排，制定了贯穿全年的社会实践活动体系。2023年5月，下发《关于开展2023年暑期社会实践“三千计划”的通知》，举办全校“三千计划”社会实践启动仪式，规范化组织实践活动。二是抓好关键，提升组织效能。加强选题引导，注重提高选题质量。主动与学院、与专业教师进行对接，不断优化选题思路，梳理选题来源，选题更加专业科学。加强指导帮助，抓好“三千计划”实施过程。科学设计并认真实施实践方案，加强教育培训、鼓励指导教师科学指导，加强活动宣传并做好活动评价、展示、总结等。加强提升利用，抓好实践成果转化。倡导师生不断将调研成果修改完善并向“挑战杯”作品、志愿服务项目、创赛项目等转化，向科研课题和高水平学术论文转化。三是丰富内涵，推进提质增效。紧密围绕学校中心工作，不断思考和探索三千计划如何服务学校高质量内涵式发展。将三千计划的“千社区”场景融入“大学生进社区”社会实践活动，切实提升大学生实践活动的覆盖面和受众面，提升社区活动的实用性和有效

性。同时促进校地合作，丰富社会资源供给，扩充学科专业匹配的社会实践生动场景。加强项目组队的校院两级联动、师生双向奔赴，鼓励学生社团等以学生组织形式广泛参与三千计划，多学科资源、多学科师资力量交叉融合赋能社会实践创新人才培养。四是加强宣传，强化育人成效。对社会实践团队事迹成果进行广泛宣传报道。在中国青年网、学习强国、大众网等有影响力的主流媒体发表报道 270 余篇，举办“实践归来话感受”活动 180 余场，在全校形成学生参与社会实践活动的良好氛围，在实践过程中达成思想引领和实践育人的成效。

2023 年，共组建社会实践团队 2230 支。其中，校级重大项目团队 47 支、校级重点和校级一般团队 812 支、校级专项团队 110 支、院级团队 1261 支。16000 余名学生、900 余名教师，在全国各地开展了丰富多采的社会实践活动。全校有 25 支团队入选财经报国青年力行活动、“推普助力乡村振兴”等国家级社会实践专项活动。

## （二）校园文化建设情况

学校把校园文化建设与人才培养目标紧密结合，以品牌活动为载体，以学生组织为抓手，创新活动形式，对丰富学生校园生活、涵育时代新人产生了良好成效。将学习党的二十精神贯穿校园文化建设全过程，举办专题讲座、朗诵比赛、征文演讲、知识竞赛等文化活动 400 余场，覆盖团员青年 3 万余人次。学校作品荣获“喜迎二十大 心声献给党”山东省大学生合唱展演活动优秀奖。持续构建“一院一品”校园文化建设局面，联合学院举办“新时代·新征程·新青年”青春歌会、体育文化节、“金鸡杯”校园歌手大赛、校园啦啦操大赛、“荧光夜跑”、“财大青年说”“悦读悦青春”“财大辩论赛”等品牌活动百余项，累计覆盖学生 10 万余人次。注重将志愿服务精神融入大学校园文化内涵建设，依托 19 个志愿公益类社团，常态化开展志愿服务活动 800 余次，累计 3 万余人次参与。举办“西部计划月”“宣讲的力量”“青言青语话雷锋”等财大特色宣讲交流活动，营造“人人都是志愿者”的校园志愿氛围。2023 年，“莫让乡音成乡愁”方言保护志愿服务项目获得第六届中国青年志愿服务项目大赛银奖，1 个社团入选 2022 年度全国高校“活力社团”TOP 榜，18 支志愿服务队伍入选全国性志愿服务团队，学校共青团获“山东省无偿献血组织表现突出单位”，大学生法律援助中心获评“山东省青年志愿服务先进集体”，1 名学生获 2022 年度“中国大学生自强之星”奖学金。

## 九、创新创业教育改革

学校将创新创业教育作为学校高质量发展的内生动力和突破口，聚焦建设全国一流财经特色名校的建设目标，以全面提高人才自主培养质量为主线，以培养学生“敢闯会创”的精神和素养为核心，将创新创业教育贯穿人才培养全过程，



强化课程、教材、教法、实践、师资等创新创业教育要素一体化改革，持续深化“培树新时代未来合伙人”财经特色育人理念，引领人才培养范式变革创新，多元纵深推动创新创业教育发展，逐步构建了以“全国高校实践育人创新创业基地”“全国高校社会实践优秀品牌项目”“国家级一流本科课程”“国家级创新创业学院”为主架构的“国字号”创新创业教育育人平台。

## （一）加强顶层设计，建设高质量创新创业教育生态

### 1.革新体制机制，建设校内外一体贯通双循环工作体系

学校成立校长任组长的创新创业教育工作领导小组，各学院设立学院创新创业教育工作领导小组，独立设置创新创业教育学院，设立大学生创新创业实践中心。通过体制机制创新和职能协同设计，学校创新创业工作建立了以创新创业教育学院为总枢纽，工作横向左右到校内创新创业相关部门和校外创新创业有益要素，纵向上下到创新创业领导工作小组和班级学生个体的全覆盖“网格化”工作体系。

创新创业教育学院以国家级创新创业学院建设任务为指引，统一协同各部门和各学院在创新创业工作中的功能，全面有效统筹校内外创新创业教育资源，汇聚各类政策、场地、人力、资本等资源，协作开展创新创业教育课程、师资队伍、教学、创赛实践和创业孵化，打造了以“实践思政”为特色的价值体系，以《大学生成长与发展教程》为主干的课程体系，以“三千计划”为主体的实践体系，以“一院一赛”为基础的竞赛体系和以“产教融合”为路径的孵化体系，形成了具有鲜明财大特色的创新创业教育生态体系，实现了校地企行多维协同、有效支撑创新创业教育、指导和服务全环节的工作局面。

### 2.强化实践育人，搭建创新创业教育开放协同平台

学校以经济学类、管理学类主体学科为支撑，设有 1 个企业运营虚拟仿真实验教学中心、拥有山东省数字媒体技术实验室、山东省金融信息工程技术研究中心、山东省经济运行动态仿真实验室等 11 个省级重点实验室，围绕培养学生的创新意识、实践操作和独立解决问题能力的目标，采取预约开放、阶段开放和定时开放等多种形式，提供丰富多彩的开放内容。

校地企业合作成立济南市历下区山东财经大学大学生创业园、青岛创新创业园、大学生众创空间，共计 3 万多平方米，匹配校内外创业导师 88 名，设置创新创业实践区、项目路演区、展示区以及活动区，可同时容纳大学生创新创业项目 100 余家，获评“省级大学生创业园示范园区”“济南市科技企业孵化器”等荣誉称号。同时，与建设银行共建“创业者港湾”，累计发放创业贷款过千万，满足初创项目融资需求；与齐鲁股权交易中心、山东科创集团、山东人才集团等共建

5 个本科生创新创业人才培养实践基地，以科创金融服务人才培养为目标，促进教育链、人才链与产业链、创新链有机衔接。

## （二）突出新财经特色，创新创业教育融入人才培养全过程

### 1. 以制度建设为重点，构建创新创业教育人才培养制度体系

顶层设计人才培养方案，所有专业设置创新创业通识课、大学生创新创业模拟实训和第二课堂实践创新 3 门课程，共计 6 学分，同时出台《社会实践和创新竞赛成果奖励办法》《教学业绩认定量化管理及奖励办法》《本科生第二课堂实践创新活动学分认定及实施办法》等文件制度，从制度层面推进创新创业教育融入人才培养的全过程、各环节。

### 2. 以实践教学体系为着力点，推动专业教育与双创教育深度融合

以“三千计划”作为创新创业教育活动的总抓手和虚拟孵化器的地位，结合办学特点、学科专业特色，“全员覆盖”“全年覆盖”持续实施，推动学生以第一课堂专业知识为依托，项目化、团队化的走进“千村、千企业、千社区”，探索解决问题的方案，凝练创新创业项目。每年 2000 余支实践团队、16000 余名青年学生、900 余名专业指导教师参加实践调研。

### 3. 以双创赛事为突破点，建设学科专业创新创业竞赛体系

在尊重各学院特色品牌活动和举办相关竞赛的基础上，充分发挥学院学科优势和特色，促进学院专业特色与重点学科竞赛有机结合，构建了以“挑战杯”“互联网+”“创青春”为龙头的创新创业竞赛组织体系和“一院一赛”学科竞赛格局。近五年，学校个各类竞赛种荣获省级及以上层次奖项 3800 余项，国家级省级大学生创新创业训练计划立项数量稳步增长，在“挑战杯”“互联网+”“创青春”等高层次竞赛中获全国金奖（一等奖）5 项、银奖（二等奖）7 项、铜奖（三等奖）22 项。

### 4. 以新财经建设为增长点，培养财经特色拔尖创新创业人才

增设会计学(智能会计)、经济学(数字经济方向)、文化产业管理(数字文化产业方向)等专业方向，设置“未来合伙人”创新实验班、经济学、金融学、会计学等专业创新实验班，实行学业导师制，采取小班教学形式，个性化人才培养方案制订，强化优势财经专业与新理论、新知识、新技术、新产业交叉融合，体现人才培养新财经特色。

## （三）学生参与创新创业教育积极性及创新创业教育成果

厚植双创土壤，创新创业竞赛成果丰硕。学校强化顶层设计，构建了以“互联网+”“挑战杯”为龙头的创新创业竞赛组织体系和“一院一赛”学科竞赛格局。本科生参加各级各类创新创业实践活动人数及比例逐年上升，2022 年达到 10000 余人。

## 第四部分 专业培养能力

### 一、专业总体情况

目前，学校共有经济学、管理学、文学、法学、理学、工学、艺术学、教育学 8 个学科门类、60 个本科专业（2023 年有 53 个招生本科专业），其中，经济类、管理类专业有 39 个，其他 6 个学科门类 21 个。

至 2023 年 9 月，学校已建成国家级特色专业 7 个，教育部综合改革试点专业 1 个、省级品牌特色专业 17 个、省级应用型专业发展支持计划 1 个，省级高水平应用型专业（群）7 个，山东省教育服务新旧动能转换专业对接产业项目专业（群）3 个，获评国家级一流本科专业建设点 29 个，省级一流本科专业建设点 20 个，专业建设水平得到显著提升。

### 二、专业培养目标定位

学校人才培养总目标是把立德树人作为教育的根本任务，培养专业素质优良，富有社会责任感、创新精神和实践能力，具有国际视野的应用复合型人才。各专业人才培养目标明确，符合国家标准、经济社会发展需求和学校人才培养总体定位，有明确的服务面向，专业口径宽，具有鲜明特色。

各专业坚持需求导向，主动对接经济社会发展需求、岗位需求和学生全面发展需求，充分认识和把握未来经济社会和行业发展对专业人才知识、能力、素质等方面的新要求，充分考虑人才的社会适应性。面向市场，紧扣行业准入要求，充分吸收和借鉴国内外高水平大学先进经验，紧密结合学校办学定位，科学合理地确定专业人才培养目标、服务面向和培养规格。

### 三、教学条件

#### （一）专任教师总体情况

截至 2023 年 11 月，学校现有专任教师 1822 人，生师比为 21.36:1。具有高级职称的占 59.86%，其中 45 岁及以下的高级职称教师占高级职称教师总数的 37.24%；具有中级职称的占专任教师总数的 39.82%。专任教师师资队伍职称、学位、年龄、专业、学缘等整体结构合理，能较好满足专业人才培养和专业发展需要。

#### （二）教学经费投入

学校教学经费优先保障本科教学，设立专项经费，支持学科与专业建设、人才引进与培养、课程与教材建设、教学研究与改革、实践教学等活动，为提升教

育教学质量提供经费保证。2022年，教学经费总支出20023.87万元，教学改革与专业建设专项经费总额4472.62万元。学校教学日常运行经费支出8596.02万元，生均教学日常运行支出2353.94元，生均本科实验经费为326.72元，生均实习经费为248.32元。

### （三）教学资源

学校教学资源优秀配置本科教学，截至2023年9月，学校校舍建筑总面积1,206,960平方米，其中教学行政用房325,708.56平方米，生均教学行政用房10.92平方米，生均实验、实习场所面积0.62平方米。教学科研仪器设备总值21469.41万元，生均教学科研仪器设备值5879.20元。教学行政用房能够满足教学需要，教学科研仪器设备利用率高，保证了教学、实验活动的正常开展和有效运行。

教材建设与选用情况。根据教育部《普通高等学校教材管理办法》（教材〔2019〕3号）文件要求，结合学校实际，修订出台了《教材建设与选用管理办法》，进一步规范了教材编写、审核、选用、保障与监督等工作。鼓励和支持专业造诣高、教学经验丰富的专家学者参与教材编写，保证教材的科学性、前沿性和实效性，充分发挥教材育人功能。现已有校级“十二五”和“十三五”规划建设教材69部，国家级“十一五”“十二五”教材15部（包括我校教师非第一作者的教材）。“十三五”期间进一步规范教材选用程序，结合专业培养目标要求，优先选用国家级规划教材、省部级以上获奖教材和学校规划教材，优先选用近三年出版的新教材。目前精品教材、新版教材的选用比例达到96%。落实高校在教材建设中的主体责任，健全教材管理体制机制，确保马工程教材100%使用。强化教材研究；做好新修订马工程高校思政课教材从教材体系向教学体系转化，讲深讲准、讲清讲透新教材所体现的党的理论创新、中国特色社会主义实践和马克思主义理论研究的最新成果；加强思政课立体化教材体系建设。

实验教学资源情况。一是构建新商科数智化全景实验室，提升人才培养质量。2022-2023学年，学校投入400万元构建新商科数智化全景实验室，带动多学科交叉的实验课程设计、师资队伍建设、智慧场景实验室建设，推动产教融合、科教融合、创教融合，通过引入新技术、新理念、新模式、新方法切实培养学生的数据思维和数智化实践创新能力，推动学校传统优势学科的再升级、课程再提质、模式再创新，提升人才培养质量，为学校高质量、内涵式发展提供有力支撑。二是依托新商科实验教学创新与共享联盟，打造实验教学双循环生态体系。面对数字经济时代对新商科人才的新需求、新要求，为进一步推动新商科实验教学建设发展，学校依托新商科实验教学创新与共享联盟，继续开展“校校、校企、企企、校政”四方联动，不断加强各种实验教学资源的共建共享，互利互惠。2022年11月，中心组织承办了2022年新商科实验教学创新与共享联盟（山东）年

会,通过会议新吸纳了 16 所高职院校为主体的成员单位和 5 家企业成员单位,成员单位从 27 家扩充为 48 家,联盟成员生态系统多样性愈加丰富。2023 年 7 月,学校与青年政治学院合作,成功举办了 2023 年新商科实验教学创新与共享联盟(山东)年会,开展了对经管类实验教学建设成功经验的交流分享,以及对经管实验课程建设的发展之路和实践方法的共同研讨。为加强师资培训,推动师资数字化转型,引领新商科实验教学创新,学校借助联盟,与企业合作,在 8 月底举办了为期一周的新商科实验教学教师数字素养能力培训班,促进了校内多学科教师的沟通交流,实现了与校外同行的互动联通,有助于新商科实验教学共同体内、外双循环生态体系的打造与丰富。

2022-2023 学年,学校投入 586 万余元进行信息化基础设施建设和改造,建设了高水平模块化机房;扩容了超融合运算服务平台;升级了服务门户、BlackBoard、站群等基础保障平台;初步完成了结构化数据治理工作,完善了校本数据共享平台;扩展了部分多媒体教学设备和软件;面向全校师生提供正版化系统及应用软件服务,并为教学、科研和实验提供了高速、安全的网络和运行环境。

实习实践基地情况。在校外实习实践基地建设方面,分校院两级实施。近年来,共建校院两级实践基地 351 个,其中 2017 年增加 11 个,2018 年增加 18 个,2019 年增加 54 个,2020 年增加 45 个,2021 年增加 29 个,2022 年增加 24 个,2023 年增加 21 个,并组织 20 个实践教学示范基地建设工作。学校将继续探索实践教学条件改进和共享机制,加大校企合作力度,实行校内实践、企(事)业单位实习工作和社会实践相结合的实践教学体系,以有效培养学生的实践能力,切实培养社会需要的人才。

## 四、人才培养总体情况

### (一) 立德树人落实机制

学校坚持立德树人,坚持育人为本,德育为先,全面推进素质教育。以社会主义核心价值观为主线,构建思政育人、文化育人、专业育人、实践育人“四位一体”的德育体系,将思想政治工作和德育教育贯穿于教学全过程。推进思想政治理论课改革,提高思想政治课的思想性、针对性和感染力。融合优秀传统文化、区域文化、大学文化,形成学校自身德育特色。挖掘专业课的德育元素,在传授专业知识的同时,将德育教育融入课程教学,强化科学精神和职业道德教育。

学校坚持实践育人,以社会实践“三千计划”为载体,注重发挥实践思政作用,不断提升我校学生综合素养。坚持把社会实践作为高校育人工作的重要环节,作为对大学生进行思想政治教育,培养创新精神、责任意识、实践能力的重要载体,

作为广大青年学生锻炼自我、认识社会、服务基层的重要渠道。坚持理论教育与具体实践相结合，整合各类实践资源，创新实践形式，丰富实践内容，拓展实践平台，完善支持机制，教育引导学生在亲身参与中增强实践能力、树立家国情怀。坚持推进社会实践与专业教学、思政课教学的不断深度融合，注重凸显不同专业社会实践内容与形式的特色。

学校加强师德师风建设，先后出台了《关于进一步加强和改进师德建设的意见》《关于构建师德建设长效机制的实施办法》。完善以思想教育为先导、以提高师德修养为核心、以提高综合素质为目标、以立德树人为根本任务的教师发展培训体系建设。强化师德教育，将师德教育摆在教师培养的首位，把践行社会主义核心价值观贯穿教师职业生涯全过程，重视教师理想信念教育、法制教育和心理健康教育。

## （二）专业课程体系建设

学校的课程建设紧紧围绕人才培养目标，瞄准专业发展前沿，面向经济社会和产业的发展需求，优化课程体系，更新完善教学内容，推进网络课程资源建设，加强教材、教学方法和手段等方面的改革与建设。贯彻整体优化、少而精的原则，加强相关课程的整合，提高课程的综合化程度。合理确定基础课程与专业课程、必修课程与选修课程、理论教学与实践教学的比例和内容，形成结构合理、特色鲜明的课程体系。严格落实党的各项教育方针、本科专业类教学质量国家标准和教育厅《关于深入推进高等学校课程思政建设的实施意见》，完善思想政治理论课、体育、美育、劳动教育、大学生心理健康教育等课程体系，以爱党、爱国、爱社会主义、爱人民、爱集体为主线，将课程思政建设融入人才培养体系，构建从培养目标、培养规格、教学目标的专业思政目标体系，实现价值塑造、知识传授与能力培养有机融合。

## （三）实践教学及创新创业教育

认真贯彻落实教育部等七部委《关于进一步加强高校实践育人工作的若干意见》的要求，建立健全由基础实践、专业实践、综合实践构成的实践教学全程化体系。强化实践教学，提高实践教学学分占比，提高学生的动手能力和实际操作能力。

将创新创业教育面向全体学生，融入人才培养全过程，根据专业人才培养定位和创新创业教育目标，促进创新创业教育与专业教育有机融合。鼓励教师挖掘和充实专业课程中的创新创业元素，培养学生的创新思维与创业意识。在创新创业育人课程体系中科学设置创新创业必修课、选修课以及实践环节，将创新创业课程纳入学分管理，构建第一课堂和第二课堂两大课堂创新创业教育实践成果的

共享和转化机制，实现两大课堂互动互融，构建完善的创新创业教育体系，培养学生创新思维、创业意识与创业能力。

#### **（四）学风管理**

学校以专业教育为龙头，以诚信教育为突破口，以标兵榜样为示范引领，以实践活动为载体开展学风建设活动。贯彻落实《普通高等学校学生管理规定》，结合学校实际，采取多种方式，组织学生学习新修订的《学生违纪处分条例》和《本科生素质综合测评实施办法和奖励表彰办法》等制度，并作为新生入学教育考试的重要内容，使之外化于行，内化于心，增强学生遵纪守法，保护自己的自觉性。

## 第五部分 质量保障体系

### 一、人才培养中心地位落实情况

#### （一）高度重视本科教学工作，坚持教学工作中心地位不动摇

学校始终坚持教学工作的中心地位不动摇，把教学工作作为学校工作的重中之重。《山东财经大学章程》明确提出，实施“以本科教育为主体、以高层次人才培养和高端社会服务为两翼”的发展战略，走以提升质量、强化特色为核心的内涵式发展道路，致力于建设高水平财经特色名校，培养专业素质优良，富有社会责任感、创新精神和实践能力，具有国际视野的应用复合型人才。学校实施《“十四五”人才培养专项规划》《推进一流本科人才培养行动计划（2019-2022）年》等具体规划措施。出台《山东财经大学教授副教授为本科生授课管理规定》，坚持教授、副教授为本科生上课制度。每年开展教学奖、青年教师讲课大赛、教学名师、“最美教师”和教书育人楷模等评选表彰活动，牢固确立了教学工作的中心地位。

学校领导集中主要精力抓教学工作，把教学工作列入党委和行政的重要议事日程，党委会、校长办公会听取并研究教育教学问题，加强对教学和教学管理工作的领导；坚持校领导联系院（部）、听课等制度；校领导深入教学一线，调查研究，及时解决教学中存在的问题。学校重视发挥教学委员会、教学督导委员会的咨询、监督作用，对教学中的重大问题，听取各委员会的意见建议；坚持每学期召开教学工作会议，研讨教学工作中的重大问题，提出教学改革的方向与思路，明确教学工作的目标和任务。

学校独立设置党委教师工作部、教师教学发展与评估中心，统筹教师思想政治教育与师德师风建设、教师教学发展、教学评估、教学质量监控等工作，加强教师思想政治工作力度。成立教师思想政治工作督导组，督促指导学校和学院教师思想政治工作。

学校坚持教学投入优先原则，优质资源首先满足本科教学，优先保障教学经费，优先保证学生学习和生活条件的改善。设立专项经费，支持学科与专业建设、人才引进与培养、课程与教材建设、教学研究与改革、实践教学等活动，为提升教育教学质量提供经费保证。

#### （二）完善教学质量保障体系，建立教学质量长效机制

学校构建了以“教学管理系统、教学监控系统、质量考评系统、信息反馈系统、教学资源系统”为内核的双闭环本科教学质量保障体系，全员、全过程、全



方位加强教学质量保障，形成自我约束、自我改进、自我发展的质量共同体。对本科教学进行全员、全程、全面的质量监控。通过三期教学检查、专项教学检查、听课、学生评教等方式，学校对教学质量进行全面监控，并及时将有关信息反馈给相关人员和部门，不断整改提高。学校建立教学工作会议制度，通过召开年度学校教学工作会议、期初期末教学院长工作会议、教学督导工作会议等，及时研究解决教学工作中的问题。

### （三）加强师资队伍建设，为教学质量提升提供人才支撑

学校以“立德树人”为根本任务，加强师资队伍建设，提高师资队伍水平。通过开展分层次多形式教学培训比赛、制定本科教学业绩激励政策、实施支持计划、开展基层教学组织教研教改活动等，促进教师持续提升教学能力。修订完善《科技成果转化管理暂行办法》《教学科研社会服务成果认定量化及奖励办法》等，鼓励教师通过各种形式参与服务社会。举办信息化教学大赛、开展智慧教学工具、智慧教室使用等培训，全方位提高教师信息化与教学深度融合的能力。2023年彭红枫教授担任负责人的金融学教师团队获评“全国高校黄大年式教师团队”。刘华军、郭健、贾海彦、冯晶、杨冬梅5位教师获校级“教学名师”称号。臧传琴、张洪、毕继东、曲衍波、任敏5位教师获校级“最美教师”称号。

在青年教师和高层次人才引进方面，根据学科特点和学生培养需求，突出“精准引才”，侧重考察实际教学能力水平，持续提升引进质量，不断优化师资结构。强化薪酬激励，按照“多劳多得、优劳优酬”原则，明确绩效与教学业绩挂钩，充分体现教学业绩和实际贡献导向。加大教学业绩奖励标准，覆盖整个教育教学过程，极大激励了教师教育教学积极性。

## 二、教学质量保障体系

围绕人才培养目标，学校构建和完善了由质量标准、检查评估、信息反馈、整改提高多个环节，专业评估、学院评估、学校评估等多个层次，制度保障、组织保障、激励保障等多重保障构成，学院、部门、督导、在校生、毕业生、用人单位、社会等多方主体共同参与的自律、自查、自纠的闭环教学质量保障体系和长效机制，积极开展教学评价改革，力争发挥评估评价的导向、诊断、优选、改进、调控等功能，形成结果性评价与过程性评价相结合、定量评价与定性评价相结合、分析反馈与持续改进相结合、内部评估与外部评估相结合的评估机制，保证了教学工作的有序运行和教学质量的稳步提升。

### （一）多个环节

#### 1. 制定标准

围绕思政育人、人才培养方案、理论教学、实验实习实训、考试考核、毕业论文、创新创业教育等各主要教学环节，制定了科学可行的质量标准。

## 2.检查评价

建立和实施由“3+1”检查（期初、期中、期末教学检查，专项检查），听课制度（领导听课、职能部门听课、督导听课、同行听课等），教学督导（听课、师生座谈、专题调研等），评估制度（专业评估、学院评估等内部评估和毕业生跟踪评价、用人单位满意度调查等外部评估）、学生网上评教等构成的教学质量检查评价体系，围绕关键教学环节，对教学工作全过程进行监控和评价。

## 3.信息反馈

将领导、督导、同行、学生课堂评价信息和通过三期检查、教学督导、专项评估等发现的问题、提出的整改建议等，通过各种途径和形式及时反馈学院、教师和职能部门，有效指导改进教学及教学管理；做好“高等教育质量监测国家数据平台”数据采集、填报，通过数据对比分析和数据挖掘，对人才培养相关数据中反映的问题及时汇报校领导、协调相关部门予以解决。

## 4.整改提高

学院、教师和职能部门根据教学检查评价的反馈结果，制定切实有效的整改措施，持续改进教学质量，形成“质量监控—信息反馈—跟踪改进”的闭环结构，保证学校各项教学制度的贯彻落实，确保教学工作有序、规范运行，保障了教学质量不断提高。

# （二）多个层次

## 1.专业评估

实行专业年度报告制度；开展校内专业评估工作，促进专业合理定位，引导专业办出特色，推进专业结构调整与优化。

## 2.学院评估

实行《学院任期目标责任考核办法》，建立学院教学工作评估常态机制，对学院本科教学工作进行考核。

## 3.学校评估

积极参加上级教育主管部门组织的各项评估工作，2022年开始积极准备新一轮教育教学审核评估，深刻领会《普通高等学校本科教育教学审核评估实施方案（2021-2025年）》的精髓要义，准确理解与把握新一轮本科教育教学审核评估的指标内涵，详细制定学校审核评估工作方案，积极开展自评自建，以评促建、以评促改、以评促管、以评促强。

# （三）多重保障

## 1.完善教学质量制度保障

不断健全课堂教学、实践教学、课程考核、毕业论文（设计）等主要教学环节的质量标准，形成《教学管理文件汇编》。修订《本科教学质量监控实施办法》《教学督导工作条例》《教师教学工作规范》《听课管理办法》等系列文件，形成《教学督导工作文件汇编》，确保有规可循、有章可查。

## 2.加强质量保障组织建设

构建以校领导、校院督导、职能部门、学院教学管理人员为主体的校院两级质量保障队伍。成立教师教学发展与评估中心，配备专职质量保障管理人员 4 名。成立教学督导委员会和院（部）教学督导组，督导组结构合理、专业覆盖面广，定期开展本科教学检查、专项调研等督导工作。

## 3.强化教学质量激励保障

制定并实施《教学业绩认定量化管理及奖励办法》《教学奖评选办法》等，对于教师在专业课程建设、教研教改、指导学生等教学方面取得的教学业绩进行认定，充分调动教师教学工作的积极性和主动性，鼓励教师不断追求教学卓越，全面提高教学能力、教学水平和教学质量。完善学校荣誉体系，塑造优秀教师典型，每年教师节集中表彰教学名师、“最美教师”和教书育人楷模等，发挥典型激励作用，激励教师潜心教书育人，追求教学卓越。

## （四）多方参与

校领导坚持联系院（部）、听课等制度，经常深入教学一线调查研究、及时解决教学中存在的问题；人事处、教务处、教师教学发展与评估中心、学生处、实验中心等职能部门加强听课，倾听师生对人才培养相关工作的意见建议，提升服务教学能力，加强教学监控与保障；全面实施校院两级教学质量监控机制，学院细化制定本学院教学管理制度，深入开展同行评教；校院两级教学督导通过听课、师生座谈、专项调研等工作，发挥督教、督学、督管职能；学生积极参与学生评教，提出对教师教学的改进建议；引进毕业生跟踪评价、用人单位满意度调查等评估，倾听毕业生、用人单位等对人才培养的反馈意见。

## 三、日常教学质量监控

### （一）加强日常教学检查

#### 1.持续开展三期教学检查

每学期开展期初、期中、期末教学检查和不定期抽查，对教学准备、教学运行、教学秩序、教学管理、教学设施、教风、考风、学风等各教学环节进行检查、监控，并及时对检查情况进行总结和通报。

#### 2.坚持实施听课制度，掌握教学一线实际情况

2022-2023 学年，校领导、学校职能部门管理人员、校院两级督导、学院教师通过多层次多种形式的课堂听课，对评教成绩偏低的教师和新入职教师进行重点听课和关注，了解教学情况，及时发现课堂教学中存在的问题。

表 2 山东财经大学 2022-2023 学年听课情况统计表

序号	级别	学时数
1	校领导听课	84
2	校院两级督导听课	1660
3	中层领导听课	1832

### 3.定期组织学生评教

每学期末组织学生对全校开设的所有课程，对承担教学任务的任课教师（含外教、外聘及兼职人员），从教学态度、教学方法、教学内容、教学基本功和教学效果五个方面进行网上评价，并填写意见或建议，任课教师可查看评教结果，了解教学情况，督促教师改进教学方法，促进教与学的互动和教师的自我完善和发展，提高教育教学质量。

#### （二）引进第三方评估

开展了“应届毕业生跟踪调查及培养质量评价”服务项目，对毕业生的就业竞争力和就业质量、人才培养特色、基本工作能力、职业素养、核心课程有效性、校友评价、学生创业工作及用人单位满意度等开展追踪调查并形成调研报告，为本科教学建设与改革提供参考依据。

#### （三）开展调研座谈，加强师生交流

结合期中教学检查，到各学院进行调研及召开师生座谈会，围绕教学管理、教风学风等，多渠道掌握教学动态、教学信息，并将收集的意见和改进建议及时反馈处理情况，不断提升教育教学质量。

#### （四）强化教学督导队伍建设

全面实行校院两级教学督导机制，现有校级教学督导员 7 人、院级教学督导员 53 人。校级督导在主管教学院长的领导下，对全校教学和教学管理工作进行督导；院级教学督导在学院教学院长的领导下，对本单位的教学和教学管理工作进行督导。大大充实了教学管理队伍，加强了学院自主管理、自主监控的能力。教学督导坚持不同层次座谈会、调研等的落实和召开，运用听、评、查、研等形式和手段，及时获取教学和教学管理过程的动态信息，加强对教学和教学管理过

程的监控、沟通和反馈。组织校院两级督导参加全国高校教学督导、质量评价与质量保障体系建设学术年会，显著提升了督导业务能力和教学质量管理能力。

## 四、质量信息利用

通过教学工作例会、意见反馈会、约谈等不同形式，及时公布教学质量监控评价、教学动态、教学信息通报等信息，将检查和处理结果反馈到有关单位、教师和信息提供人员。

建立完善的质量信息发布平台，在学校信息公开网站每年定期发布教学质量报告、人才培养状况报告，主动接受社会和外部监督。

完善“高等教育质量监测国家数据平台”建设。协调相关部门，整合校内资源，提高管理信息化水平；扩大数据采集范围，保证数据采集的准确性、完整性、有效性；充分利用高等教育质量检测国家数据平台数据分析功能，完善预警功能，实现教学质量保障体系的即时监控、反馈、改进。

充分利用校园网首页“争鸣苑”栏目，多渠道、实时掌握教学动态、教学信息和师生诉求，保证信息反映渠道通畅。

充分发挥检查评估信息作用，在学院考核、职称评定、分级、评优评奖中，把教师教学水平与效果作为重要的参考依据。

## 五、质量改进

### （一）开展常态教学督查

通过“3+1”（期初、期中、期末和专项）检查，对各教学环节进行检查，并及时总结反馈。认真执行校领导、职能部门、同行、督导听课制度，对评教成绩偏低和新入职教师进行重点听课。每学期通过“强智教学评价系统”开展学生评教，填写意见建议，重要信息及时反馈学院，促进教与学互动。

### （二）扎实做好内部评估

不断完善自我评估机制，制定《本科专业评估办法》，开展校内专业评估全覆盖，促进专业合理定位，引导专业办出特色。制定《学院任期目标责任考核办法》，每年度对学院本科教育教学工作进行考评考核。

### （三）积极接受外部评价

顺利通过省教育厅本科教学工作审核评估、教育部来华留学教育质量认证。借助麦可思、艾瑞深、软科、新锦成等第三方评估机构，开展“毕业生跟踪调查及培养质量评价”“学科专业诊断分析”“办学质量与发展战略评价”等，通过外部质量评估，推动学校合理配置资源，保障人才培养质量。

## （四）质量持续改进效果显著

### 1.形成自查自纠“小闭环”

通过教学检查、听课、座谈、评教等多种方式多渠道收集、整理提升教学质量的意见建议，通过现场反馈、个别反馈、检查通报、制作报告等形式及时反馈相关教学单位、部门，形成“评价—反馈—改进—再评价”工作闭环。

### 2.形成内外交互“大闭环”

通过参加审核评估、毕业生调查、用人单位调查等外部评估，广泛收集意见建议，查找质量问题，以此推进教学改革，修订人才培养方案，加强专业课程建设，形成人才培养质量提升的“大闭环”。近年来，学生升学率逐年升高，国家级省级一流专业、一流课程、教学成果奖成绩显著，教师教学创新大赛、学生高水平竞赛屡创佳绩。

## 第六部分 学生发展

2022-2023 学年，学校以习近平新时代中国特色社会主义思想为指导，落实立德树人根本任务，全面提高学生教育管理和服务能力，提升工作实效，塑造工作品牌，促进学生“成长、成人、成才”。

### 一、学生指导与服务

#### （一）聚焦思想引领，打造思政工作平台团队

##### 1. 加强思想理论教育和价值引领，构建“三全育人”体制机制

建立学校层面“通识教育”、学院“热点教育”、专业团队“专项教育”三个大讲堂报告来源。将学习贯彻“二十大”精神与工作创新推进相结合，将党员教育活动作为理解掌握“二十大”精神要求，坚定理想信念，增强责任感和使命感，增强政治素养和攻坚克难能力的有效渠道。组织支部成员参观廉政书法展，观看爱国主义题材电影，积极开展主题党日活动，带头深入学院为学生讲党课。组织全校学生收看《齐鲁大讲坛-开学第 1 讲》；学校建设大学生宣讲团，组织“四史”学习教育活动；指导辅导员和学生参加全省高校大学生讲思政课公开课展示活动；指导师生参加山东省高校思政短视频大赛；举办 30 期“成长、成才大讲堂”。

##### 2. 加强思政队伍建设，开展辅导员系统培训

开年度学生工作研讨会，开展近三批入职辅导员培训，组织参加全省社科理论骨干和哲学与社科教学科研骨干研修、辅导员网络培训、新入职辅导员示范培训、辅导员素质能力提升培训，参训辅导员近 260 人次；1 人荣获“山东高校优秀辅导员”；全省高校辅导员 2021 年度优秀工作案例评选活动，获得一等奖 1 项、三等奖 1 项；评选第六届“十佳辅导员”10 人。

#### （二）聚焦全面发展，推进成长成人成才

##### 1. 完善心理健康教育与服务体系建设

本年度以“心理育人”精品项目验收筹备为契机，继续推进“山东省高校心理健康教育示范中心”建设。缩减办公面积，增加专业服务场所，提升接待环境。2022 年，承办注册系统山东督导点专业督导培训 3 次；20 名专兼职心理咨询老师开展日常咨询值班，累计个体咨询一千余人次；完成 8 个主题学生团体心理辅导活动 24 场次；组织开展我校第十九届“5·25”大学生心理健康宣传月系列活动，并在全省评比中荣获一等奖 3 项、二等奖 2 项、三等奖 3 项；面向新生发放心理健康宣传折页 7000 余份，联合各学院开展新生的心理健康教育宣讲活动近 20 场；11 月上旬完成 6597 名新生心理测评，有效测评率达到 100%；

完成 2022 级宿舍朋辈心理服务志愿者选拔和第一阶段培训,并开展 2021 级朋辈志愿者第二阶段专题线下培训 5 个专题共 12 场次。

## 2. 扎实开展国防教育工作

新生军训结合疫情防控以集中训练与专项训练相结合方式创新实施;开展“爱我国防·青春榜样”演讲与国防教育展演;构建校院联动国防教育工作研究团队。在 2022 年度征兵工作中,370 余人预征兵报名,58 人应征入伍,30 余名学生退役复学,为本年度历下区入伍大学生人数最多单位。

### (三) 聚焦服务育人,构建服务保障体系

#### 1. 以“精准资助”为目标,提升学生资助实效

学生资助中心按照每小时酬金 15 元人民币的标准进行计算,2022 年参与勤工助学人员 5842 人次,发放勤工助学报酬 208.51 万元。学校设立校内奖学金、特殊困难补助和学费减免,2022 年评选校内奖学金 11407 人次,发放 614.56 万元;共有 51 人申请特殊困难补助,发放 8.38 万元;对 76 人进行学费减免,发放 28.675 万元。本科生全校共认定家庭经济困难学生 4325 人,政府奖助学生 8186 人,发放 1578.02 万元;学校奖助学生 5980 人,发放 233.7148 万元;社会捐助 200 人,发放 67 万元。此外,2022 年学校继续为全校近 3 万名在校生购买大病商保 70.7475 万元。

#### 2. 丰富评奖评优层次,激励形成良好学风

2021-2022 学年评选一等奖学金 3957 人,二等奖学金 7357 人,发放总金额 594.64 万元;共评选出 51 名省级优秀学生、25 名优秀学生干部和 6 个先进班集体进行表彰。评选 37 个“三优班级”、21 个“学风特优班”、62 个先进班集体、1015 名优秀学生、1031 名优秀学生干部,给“三优班级”“学风特优班”发放学风建设奖励班费 24.8 万元。发放鲁信奖学金、再担保奖学金、融邦奖学金、明泉奖学金、明德奖学金等校外奖学金总额共计近 90 万余元,奖励学生 281 人。

#### 3. 构建科学管理模式,提升工作效率

完成《本科生手册》的修订印制工作;加强《学生违纪处分条例》宣传学习;构建和完善了新的离校和迎新系统,完成了“我在校园”的系统布设和整体功能的完善升级,做好学生返校、新生入学及毕业生离校管理服务,有序组织 5100 余名学生完成校区搬迁,迎接 6597 名新生入学。

#### 4. 加强少数民族学生教育培养工作

召开了少数民族学生教育培养工作专题会议;开展“一对一”谈心谈话近 1000 余人次,其中重点关心和一般关心学生谈心谈话 200 余人次;组织 3 次少数民族学学生服务专题辅导员交流培训;校领导给少数民族预科生做专题学习



教育报告；组织 2022 级在校少数民族学生学习了《新疆的若干历史问题》白皮书、《新疆的职业技能教育培训工作》白皮书、《新疆的反恐、去极端化斗争与人权保障》白皮书、《新疆的人口发展》白皮书和《新疆各民族平等权利的保障》白皮书；建立了 2022 届和 2023 届少数民族毕业生群，并每周定期推送汇总版最新就业信息，为毕业生提供就业咨询等服务；在我校 70 周年校庆庆典中组织全校各民族同学拍摄了歌舞串烧《爱我中华》；10 月，配合新疆驻山东工作组党委涂林一行、济南市公安局、历下分局领导完成我校少数民族学生调研工作，得到调研人员对我校少数民族学生工作的高度肯定；10 月 16 日，组织我校各民族学生线上实时观看二十大开幕会现场直播；成立寒假少数民族学生工作专班，对放假期间未返疆少数民族学生开展教育管理服务工作。

## 二、学生学习效果

### （一）学生满意度高

对全校 2020-2022 级本科生，以学院为单位，进行学生满意度抽样调查，共发放调查问卷 9285 份，收回有效问卷 9285 份。通过对这 9285 份有效问卷的数据分析，学生综合评价结果如下：其中 61.91% 的学生很满意，24.13% 的学生较满意，11.80% 的学生满意，2.17% 的同学不满意。根据统计结果，在校生的学习满意度较高，基本满意以上占 97.83%。

### （二）毕业率及学位授予率高

2023 届本科学生 6792 人，按照学校学籍管理的有关规定，达到毕业标准的应届本科毕业生共 6701 人；按照学校学士学位资格审核标准，6701 名应届本科毕业生均符合学士学位授予条件。329 名学生获得辅修第二专业证书，其中 308 人符合双学位授予条件，获得辅修专业相应学位。

## 三、就业与发展

### （一）本科生就业情况持续向好

多年来，我校毕业生一直受到用人单位和社会高度评价，学校就业质量、就业层次稳居全省高校前列。2023 届本科毕业生共计 6792 人，截至 2023 年 12 月 31 日，毕业生年终就业去向落实率 94.54%，连续多年保持较高水平。毕业生就业地域分布较广、就业领域特色鲜明，就业层次持续升高。

在 2023 年国家公务员考试税务系统第一批录用人员名单中，全国税务系统共录用我校毕业生 174 人，列全国第一位，较 2022 年增长 6.1%。

在中国人民银行山东省分支机构公布的 2023 年拟录用人员名单中，中国人民银行山东省分支机构共录用我校毕业生 22 人，为被录用人数最多高校。在中国银

保监会山东监管局公布的 2023 年拟录用人员名单中,我校和中国海洋大学录用人数均达到 12 人,并列成为被录用人数最多高校。

从就业地域来看,本科毕业生省内就业占七成,省外就业占三成,就业单位分布在全国 28 个省、自治区、直辖市,主要集中在北京、江苏、广东、浙江等。毕业生就业领域和行业主要集中在与经济金融、管理以及新一代信息技术相关的党政部门、企事业单位,财经特色较为鲜明。我校 2023 届毕业生入职世界 500 强企业及其下属企业的占签约就业(协议就业、合同就业)毕业生人数的 18.28%,就业质量稳中有升。

## (二) 攻读研究生比率继续攀升

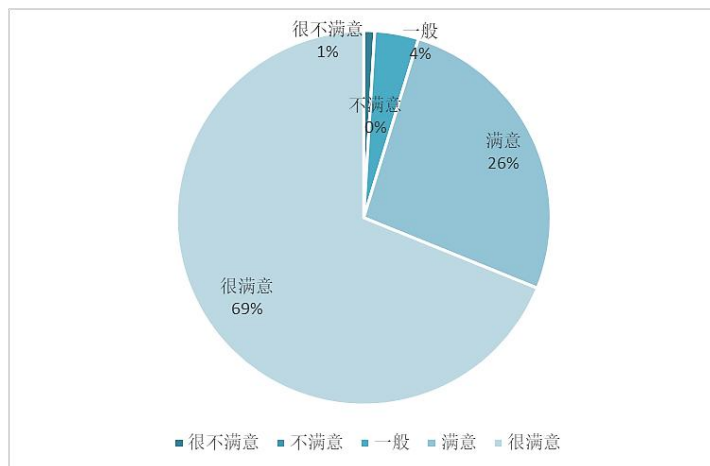
我校 2023 届本科毕业生国内升学 1362 人,出国(境)留学 443 人,总升学率为 26.58%;硕士毕业生国内升学 80 人,出国(境)留学 3 人,总升学率 5.57%。我校本科毕业生考取研究生的录取学校中,升入本校共计 335 人,占国内升学人数 24.60%;考取北京大学、南开大学、复旦大学、山东大学、对外经济贸易大学、中央财经大学、上海财经大学等“双一流”高校的本科毕业生共计 652 人,占国内升学人数 51.23%。

出国(境)人数逐年增加,2023 届本科毕业生被全球前 200 名的高校(根据国际公认 QS 世界大学排名和 U.S.News 世界大学排名 2023 榜单统计)录取人数共计 303 人,占出国(境)总人数 68.40%。

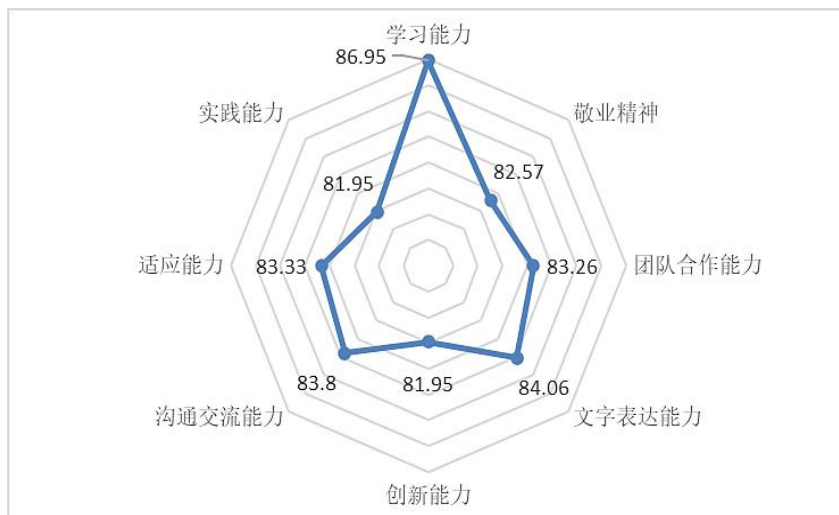
我校高质量深造(国内双一流高校+全球前 200 名高校)总人数达到 1004 人(含硕士研究生升学),占总深造人数的 53.18%。

## (三) 用人单位评价度继续升高

在我校开展的用人单位反馈与评价问卷调查中,共收到有效问卷 1060 份,用人单位对我校毕业生充分认可,总体满意度较高,整体满意度 94%,有一半的用人单位对招聘到的我校毕业生在岗过程很满意。

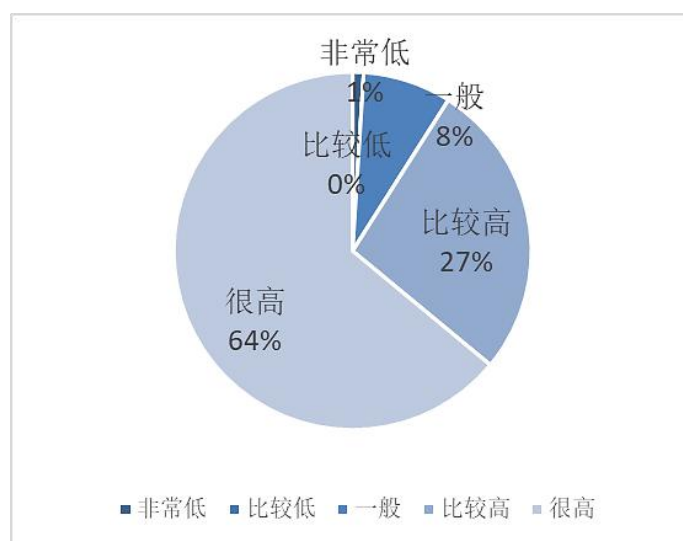


我校从对毕业生的实践能力、适应能力、沟通交流能力、创新能力等 8 项指标进行了调查，用人单位对我校毕业生各项能力均评价较高，各项能力得分均值相差不大，毕业生各项能力发展均衡。在各项能力得分中，学习能力（86.95）、文字表达能力（84.06）、沟通交流能力（83.8）位列前三，该三项评价指标得



分均在 83.48 分以上；创新能力、实践能力仍需提高。

91%的用人单位对我校毕业生岗位匹配度表示“很高”或“比较高”。据用人单位反馈，我校毕业生知识转换水平、岗位匹配水平等综合素质颇高。



#### （四）毕业生成就再创辉煌

学校就业工作坚持以实践育人理念作为重要原则，通过开展社会实践，全面提升了毕业生的就业能力及实践能力，在增强毕业生群体社会责任感的同 时，进一步推广实践教育思想，推动学校教育与社会教育的紧密结合。学校通过多种方式引导毕业生到基层去。2023 年派遣 26 名优秀毕业生奔赴新疆、西藏、青海等西部基层倾情奉献开展志愿服务工作，其中包括 8 名第 25 届研究生支教团成员。

2023年，山东财经大学暑期“三下乡”社会实践活动以社会实践“三千计划”为载体，围绕立德树人的根本任务，以“学思践悟二十大，踔厉奋发新时代”为主题，顺利开展并圆满结束。全校共组建社会实践团队2230支，其中校级重大团队47支、校级重点和校级一般团队812支、校级专项团队110支、院级团队1261支。在950多名教师的指导下16000余名财大学子奔赴全国23个省份（直辖市）和全省16地市深入开展实践调研和志愿服务活动，引导全校团员青年坚定理想信念，自觉传承红色基因，用敏锐的眼光观察社会，用清醒的头脑思考人生，用智慧的力量创造未来，以青春担当践行党的二十大的思想引领。

学校不断优化以“挑战杯”“创青春”“互联网+”为龙头的大学生创新创业竞赛和活动体系，指导学生开展创新创业活动。2023年，我校在第十八届“挑战杯”全国大学生课外学术科技作品竞赛中获奖数量再创新高，我校全国奖项12项，其中获得主体赛二等奖3项、三等奖3项，“揭榜挂帅”专项赛二等奖1项、三等奖1项，红色专项活动二等奖1项，“黑科技”“展示活动”“星系级”（特等奖）、“行星级”（二等奖）、“卫星级”（三等奖）作品各1项。这是学校首次在“挑战杯”“竞赛”“揭榜挂帅”专项赛、红色专项活动以及“黑科技”展示活动中斩获全国奖项。在第十八届“挑战杯”建设银行山东省大学生课外学术科技作品竞赛中，我校学生作品获特等奖5项、一等奖5项、二等奖10项、三等奖1项，并获得优胜杯和优秀组织奖。本届大赛，学校推报省赛作品数量、入围省赛决赛作品数量、省赛获奖数量均为全省高校首位，总成绩位列全省高校第二位，再创历史佳绩。2023年，学校举办“互联网+”创新创业大赛，其中金奖获得26件，银奖92件，铜奖196件。寒暑假实习实践中，积极发动学生通过“互联网+”等赛事培养创新创业意识。在第十三届“正大杯”全国大学生市场调查与分析大赛总决赛中，我校获得研究生组一等奖1项、二等奖1项、三等奖4项，本科组二等奖1项、三等奖8项。

## 第七部分 特色发展

### 一、聚焦时代之问，构建新财经四大体系

步入新时代，实现高等教育高质量内涵式发展比以往任何时候都更加迫切，全面推进“四新”建设势不可挡。新文科教育承担着培养时代新人的光荣使命，财经教育是文科教育体系的重要组成部分。学校在新文科建设的大背景下，科学把握高等财经教育形态的深刻变革，紧紧围绕新文科建设的推进，构建新财经四大体系，聚焦时代之问，探索“新财经”教育发展之路。

#### （一）聚焦区域战略发展之问，构建新财经理论研究体系

近年来，根据新财经学科发展前沿和山东省重大战略需求，确定了“区块链金融”“智能会计”等重大前沿研究方向，搭建了山东省区块链金融重点实验室、新旧动能转换研究院等 12 个重点科研创新平台，组建了零碳金融与高质量发展、经济增长与绿色创新等研究团队，成立了中国国际低碳学院、“黄河湾国际青年经济论坛”专家顾问委员会等科研智库。在这些平台和团队的带动下，学校研究成果多次得到党和国家领导人批示，并被国家有关部门采纳。2022 年，学术成果首次入选《国家哲学社会科学成果文库》，获批国家社科基金重大项目 2 项，获批国家社科基金一般项目和青年项目 21 项，在推动构建中国特色经管学术和话语体系方面贡献了财大力量。

#### （二）聚焦人才培养之问，构建新财经思政育人体系

“为谁培养人、培养什么人、怎样培养人”始终是教育的根本性问题。在新文科改革背景下，要紧紧围绕立德树人的根本任务，因事而化、因时而进、因势而新，加快创新发展步伐，构建育人育才新格局。在思政育人方面，山财大在全国率先提出了“实践思政”理念，深挖实践思政元素，构建“1+N+X”教学模式，突出新财经育人的实践属性，打通全学科、全学段，打造实践思政课程群，统一设置实践思政教学内容及学分，并构建了实践思政教育的评价体系，使思政课程、课程思政、实践思政“三驾马车”同向并行，做到思政育人的全链条贯通。当前，该项目成果现已获第九届省级教学成果特等奖，并积淀形成了实践育人品牌——“三千计划”，山财大式特色思政育人格局初显。

#### （三）聚焦融通整合之问，构建新财经学科体系

守正创新是新文科建设的必由之路。在继承传统的基础上，推进学科间交叉融合与创新是构建新财经学科体系的必答题。学校深化学科管理体制机制改革，主动打破学科壁垒，积极审慎地推进学部制改革，组建成立了经济学部、黄

河商学院等四个学部,促进财经类学科内与其他学科间的交叉融合。学校突出“财经+大数据”“财经+人工智能”“财经+法律”的“新财经”特色,形成“单学科—跨学科—学科群”的学科建设新模式。2023年,学校申报的“乡村振兴学”二级学科获批,成为国内首个设立“乡村振兴学”二级交叉学科的高校,依托乡村振兴学院,积极开展“跨学科、跨学院、跨行业、跨区域”交叉学科建设的实践探索,在齐鲁大地上造就乡村振兴需要的高素质人才。

#### (四) 聚焦数智未来之问,构建新财经专业教学体系

在教育数字化战略背景下,学校加紧推进新兴专业和专业内涵建设,大胆谋划,提前布局。增设金融科技、人工智能、大数据管理与应用等“新财经”特色鲜明专业;改造提升传统专业,设立智能会计、行为金融、数字营销、智慧养老等专业方向。此外,学校强化新财经实验实践教学。建设完成数智化商科实验教学中心、智能会计、金融科技等多个新商科高仿真场景实验室群;牵头成立全国“新商科实验教学创新与共享联盟”,推动优质课程内容、教师、技术、数据等资源的共建共享;在全国率先提出“培树新时代未来合伙人”育人理念,举办“未来合伙人”创新实验班。秉承“财经特色,应用为王”的建设原则,学校积极推动信息技术与教育治理和教育教学深度融合,助力人才培养向未来而行。

## 二、回应时代之变,推进专业优化升级

学科专业是高等教育体系的核心支柱,是人才培养的基础平台。学校坚决贯彻党中央、国务院关于深化新时代高等教育学科专业体系改革的决策部署,加快调整优化学科专业结构步伐,面向区域发展需求,优化专业结构布局,通过交叉融合、数智赋能等举措推进专业优化升级,助力学校本科教育高质量发展。

#### (一) 积极发展新兴专业,优化专业结构

出台《山东财经大学本科专业建设管理办法》,主动适应国家战略和山东经济社会高质量发展需求,新设一批适应新技术、新产业、新业态、新模式的专业,淘汰不适应经济社会发展的专业,进一步优化学校专业结构。近五年增设金融科技、人工智能、大数据管理与应用等7个战略新兴专业,撤销7个非财经弱势专业。学校招生专业总数控制在50个左右,形成与国家经济、科技和社会发展相适应的专业结构。经管专业集中度提高,其他专业的支撑度增强,专业结构进一步优化。

#### (二) 改造提升传统专业,促进交叉融合

明确专业的定位、特点和优势,推动学科、专业、课程、师资等领域深度交叉融合,要求所有专业开展在校内兄弟学院、高校财经类同行、企业社会实践等

层面的调研与交流，以新文科与新工科融合发展为引擎，推进财经专业与新技术新业态、财经专业与非财经专业双轨融合，改造提升传统财经专业。根据“重点突破、示范带动、分层推进、整体升级”的原则持续推进专业交叉融合，打造大数据管理与工程、低碳经济与管理、乡村振兴学等新财经特色学科品牌。当前开设了会计学（智能会计）、法学（涉外经贸法律人才）实验班、经济学（数字经济方向）、文化产业管理（数字文化产业方向）等特色方向班。

### （三）深化产教协同合作，强化数字赋能

出台《山东财经大学本科专业调整优化实施改革方案》，坚持内外循环，加强产教协同。对内，增加综合性、创新性实验项目，增加实验课深度；对外，加强与政府、行业企业的紧密交流，着力构建政府、高校、行业企业“产教命运共同体”，在学校现有的 8 个现代产业学院基础上继续建设一批现代产业学院，探索具有专业（行业）特色的现代产业学院运行机制。组织开展“信息技术赋能专业研讨会”，深入全校各专业，积极推进工科专业与学校其他专业的深度交叉融合，达到技术赋能、数字赋能、智慧赋能，助力学校培养适应新业态、新形势发展的应用型、创新性、复合型人才。

### （四）打造一流本科专业，建设成效显著

面向国家战略，立足服务区域经济发展，突出交叉融合，推进专业内涵建设，强化人才培养的特色化和适用性。坚持守正创新，加强价值引领；坚持数智赋能，全面提升价差融合；坚持多元融合，升级专业亮点特色；坚持内外循环，加强产教协同发展。目前，学校的 60 个本科专业中，国家级一流本科专业建设点 29 个，省级一流本科专业建设点 20 个，获批省级及以上一流专业建设点占专业总数的比例 81.7%，国家级一流本科专业建设点占本科专业总数比例位居省属高校首位。

## 第八部分 需要解决的问题

### 一、存在问题

当前学校对于专业发展的定位还不够准确，培养方案制定过程中调研不够深入，没有与行业企业代表进行充分地沟通论证，服务区域经济发展的能力有待进一步提升；学校学科专业设置仍以专业大类下的细分专业为主，学院间合作交流渠道不够通畅，在打破学科专业壁垒、深化学科交叉融合方面动力稍显不足，专业特色有待强化，新兴交叉学科专业相对缺乏；在课程体系调整过程中，受原有结构影响没有太大突破。

### 二、改进措施

针对以上存在问题，我校积极部署，坚持立德树人，将专业优化调整和培养方案修订作为着力点，积极探索改善专业结构、升级培养方案的途径，不断完善和健全学科专业优化调整机制，努力提升人才自主培养质量。

#### （一）坚持育人为本，紧跟时代发展要求

以推进“新文科”建设为统领，主动适应科技发展和产业变革，突出价值塑造、五育并举。坚持德育为先、以文化人，把思想政治教育贯穿教育教学全环节和人才培养全过程，在本科专业人才培养方案修订中，持续贯彻“思政教育+专业教育+创新创业教育”原则；坚持体系贯通，强化创新创业教育，分层次、分阶段、分群体推进创新创业教学体系建设，通过教学环节的整体设计，充分挖掘专业课程中的创新创业元素，在理论知识和实践锻炼的基础上，突出学生创新思维、创业意识和创新创业能力的培养。

#### （二）坚持需求导向，推动科教产教融合

面向产业和区域经济发展需求，促进优秀科研成果向教学资源转化，将科技前沿成果融入核心课程、核心教材、核心实践等人才培养环节。在专业人才培养方案修订中，重点强化“专业教育+行业需求+数智素养”原则，坚持需求导向，推动科教产教融合。

##### 1. 数智赋能，凝练“新财经”特色

明确专业的定位、特点和优势，推动学科、专业、课程、师资等领域深度交叉融合，组织团队深入调研相关行业领域的发展趋势、市场需求和人才需求，以专业课程建设为核心、以行业需求为抓手、以双创实践平台为依托，重视提高学生在相关行业所需专业知识、实践能力、创新创业能力和跨文化交流能力等方面



的核心竞争力，培养具有专业素养的行业人才。推进专业、课程建设的数智化转型升级，强化培养知识思维能力、计算思维能力及创新思维能力。

## 2.交叉融合,优化“新财经”课程

不断更新优化专业课程内容，突破原有的知识框架，将跨学科知识内容融入已有的课程体系中，强化课程内容与产业需求的深度融合。积极推进经管+、数字+、文理、文工、文文等学科交叉融合。推动专业数字化改造和内涵提升，鼓励运用“大数据+”“人工智能+”“互联网技术+”等现代信息技术开发跨学科交叉融合课程；推动涉外人才培养相关专业“外语+”赋能，增加外语类教学的学时，并增设第二外语，培养兼具开阔的国际视野、较高的外语水平和扎实的专业能力的国际化复合型人才。

## 3.产教融合,打通“新财经”经络

利用产教协同育人优势，有效推进教育链、人才链、创新链、产业链“四链”融合，打造产业发展外需与专业转型内需双循环通道。一方面，打破资源边界、信息壁垒，共建一批综合性、创新性、具有辐射引领作用的高水平、专业化产教融合实验项目；另一方面，以产业需求为导向，加快推进专业特色转型提升，促进人才链、创新链与产业链有效对接，形成校内培养与校外支撑相结合的一贯式育人模式。

### （三）坚持高质量发展，对标高水平财经名校

立足全面建成高水平财经特色名校目标，借鉴财经名校在人才培养模式、课程设置、实践教学等方面的成功经验，从专业课程、师资队伍、人才培养等各个方面全面对标，研究制定培养方案，并结合专业特点及优势进行创新和改进。建立健全完善的专业评估体系，加强对现有专业的市场调研，及时评估和调整专业设置，按照社会需求和市场需求标准，不断提升和加强专业建设水平，建立专业结构调整和专业建设长效监督机制，定期开展学科专业自评。